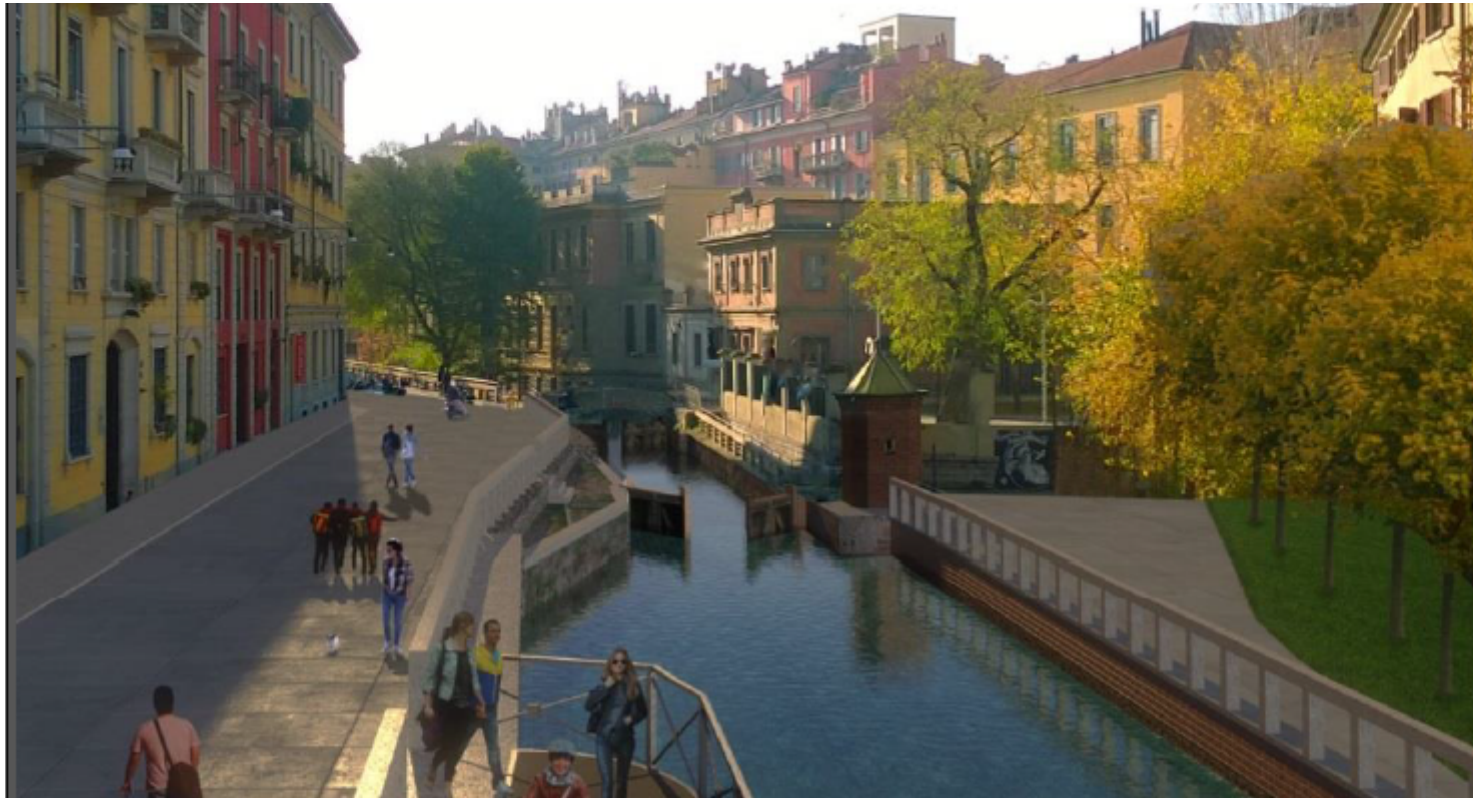


## Convegno Milano, la riscoperta dell'acqua: da Leonardo a oggi

**Sabato 15 giugno 2019 – ore 9.30 – 14.00**  
Acquario Civico – Viale Gadio, 2 – Milano

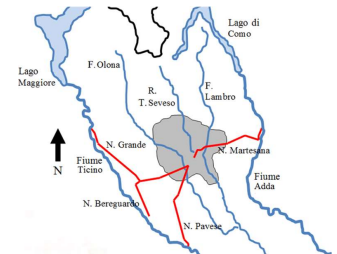
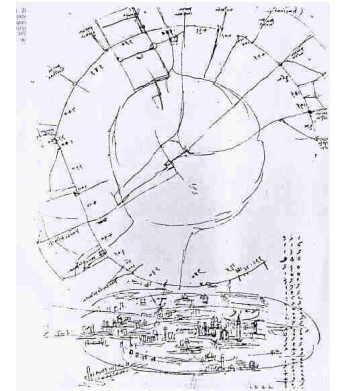


La Fondazione Carlo Perini invita al Convegno conclusivo del Ciclo "Milano città d'acque", con il Patrocinio del Comune di Milano – Assessorato alla Partecipazione, con la partecipazione dell'Assessore al Territorio della Regione Lombardia, in collaborazione con Fondazione Cariplo e Consulta Regionale Lombardia degli Ordini degli Architetti, Pianificatori, Paesaggisti e Conservatori.



**ANTONELLO BOATTI  
MARCO PRUSICKI**

**I NAVIGLI RIAPERTI :  
UNA NUOVA VIA  
PER MILANO E  
LA LOMBARDIA**



*Direzione Progetto: Antonio Iosa  
Ideazione Progetto: Alessandro Cornaggia,  
Coordinamento: Manuela Ogialoro, Alessandro Cornaggia,  
Antonio Barbalinardo, Alberto Pellin.*



PATROCINIO  
Comune di  
Milano



## Quesito 5

*Volete voi che il Comune di Milano provveda alla risistemazione della Darsena quale porto della città ed area ecologica e proceda gradualmente alla riattivazione idraulica e paesaggistica del sistema dei Navigli milanesi sulla base di uno specifico percorso progettuale di fattibilità?”.*

**489.727 votanti (49,09 %)**

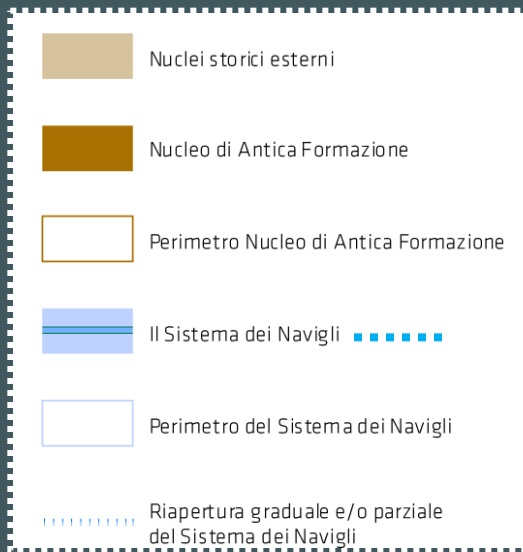
<b>SI'</b>	<b>94,32 %</b>	<b>461.910</b>
<b>NO</b>	<b>5,68 %</b>	

**2011**

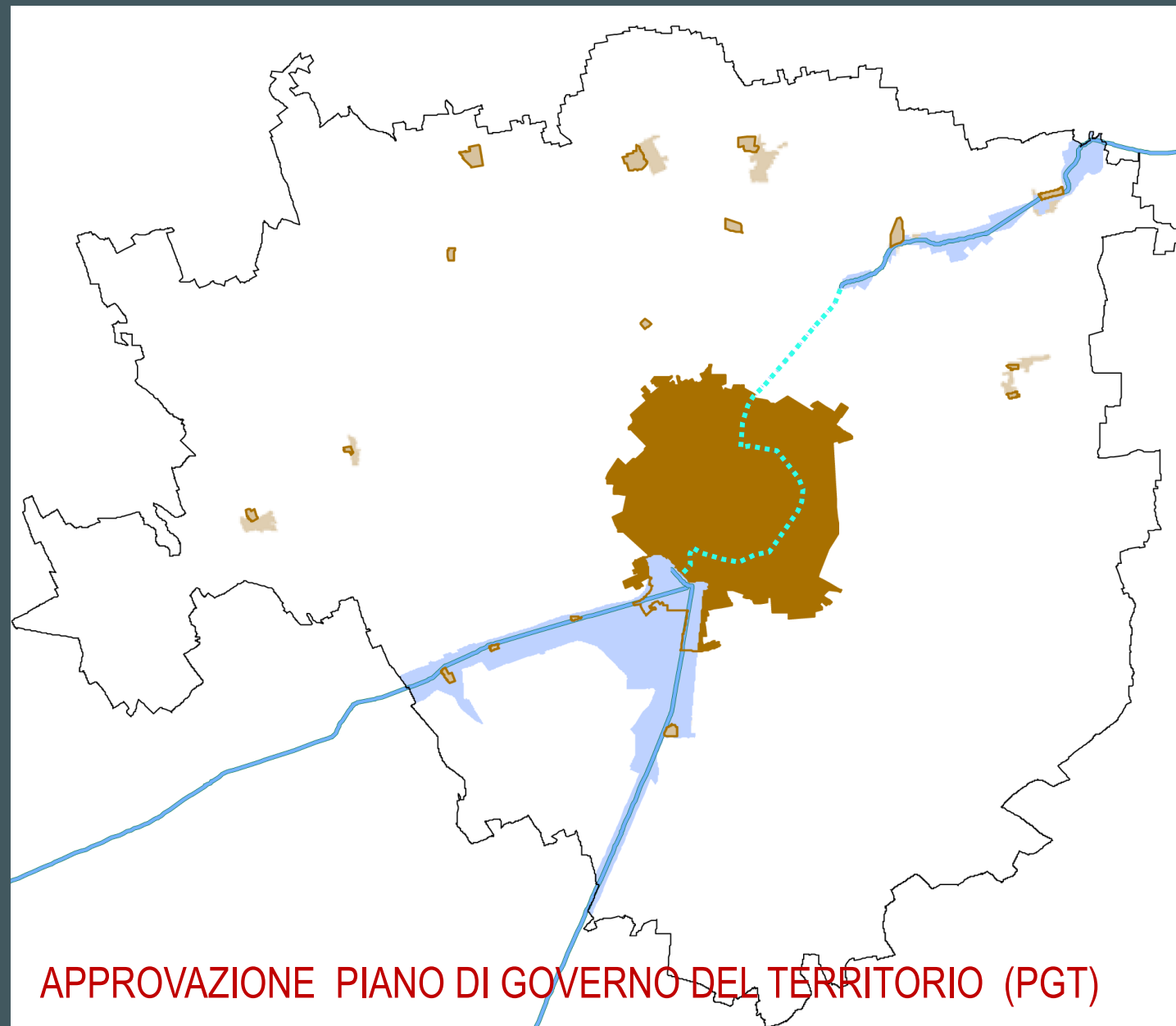
12 e 13 GIUGNO \_ REFERENDUM PER L'AMBIENTE E LA QUALITA'  
DELLA VITA A MILANO



# Dopo oltre un secolo dal Piano Beruto che cancellava i Navigli milanesi il nuovo PGT riapre una speranza



Allegato 5 del PGT di Milano (21 maggio 2012) : Contenuti Paesaggistici del Territorio - Valori e integrità dei Nuclei Storici e dei Navigli



2012

APPROVAZIONE PIANO DI GOVERNO DEL TERRITORIO (PGT)





#milano2030

# 5 OBIETTIVI PER LA MILANO DEL 2030

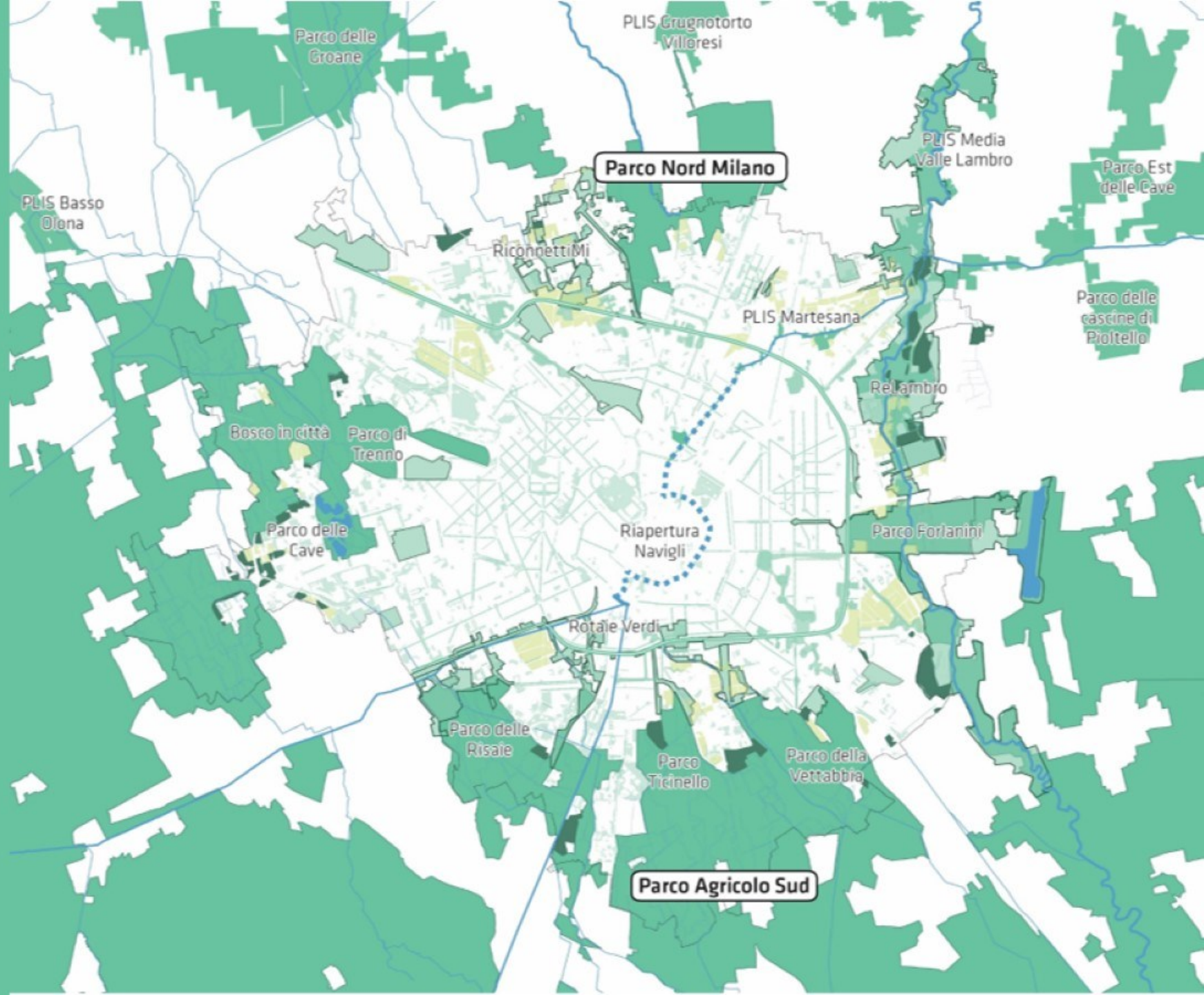
Pierfrancesco Maran  
Assessore Urbanistica Verde e Agricoltura  
Comune di Milano





# MILANO 2030 UNA CITTÀ GREEN, VIVIBILE E RESILIENTE

**Fare spazio all'ambiente.  
Progetti per suolo e acque**  
Unire Parco Nord e Sud per un grande Parco Metropolitano cui, grazie al Piano, Milano potrà anettere 1,5 mln di m2 di aree agricole oggi edificabili o non vincolate adiacenti al Parco Agricolo Sud Milano. Ulteriori aree verranno salvaguardate lungo i grandi sistemi ambientali.

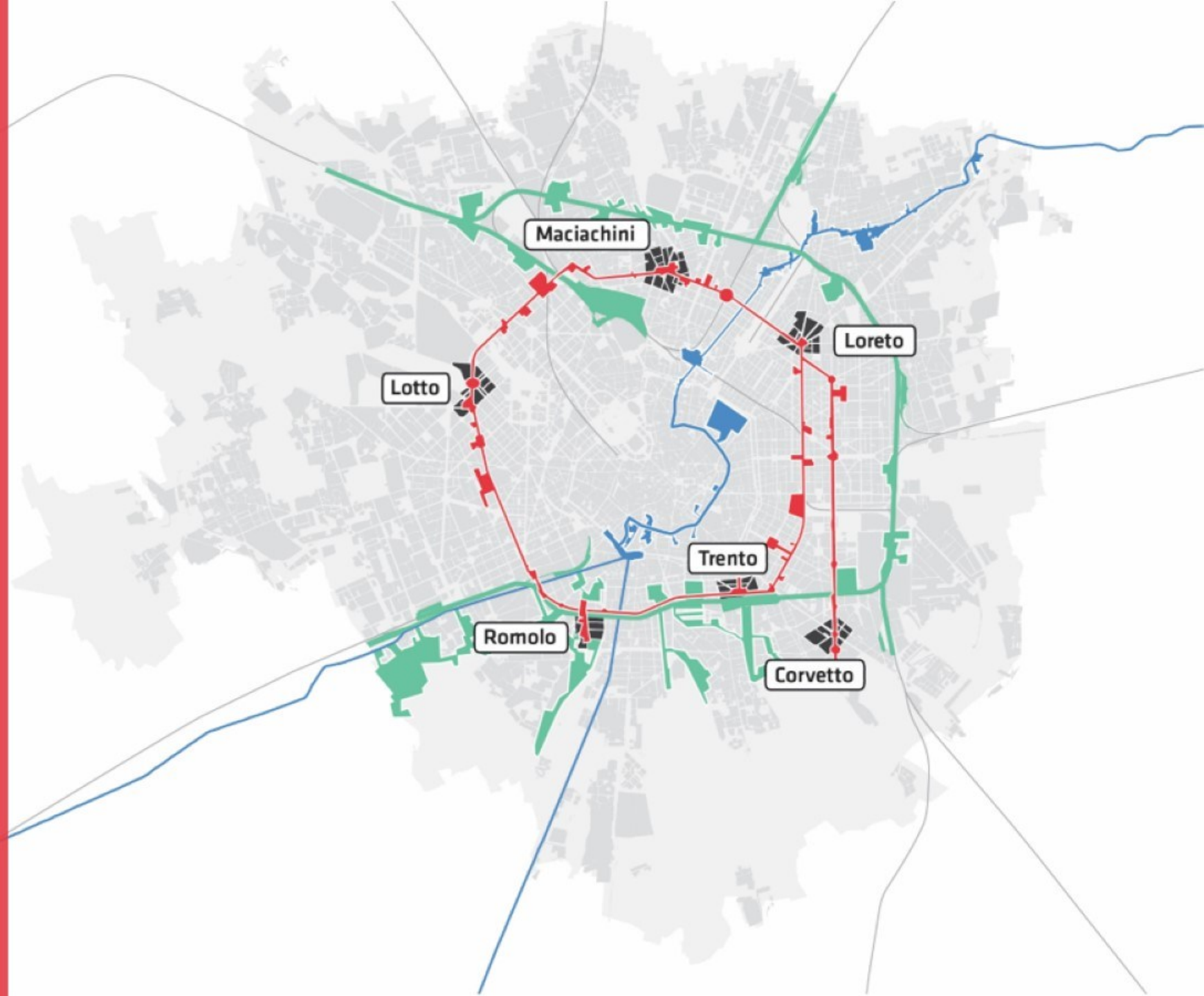




MILANO 2030  
UNA CITTÀ, 88 QUARTIERI  
DA CHIAMARE PER NOME

**Riaprire i Navigli, Rigenerare sette  
Scali, Reinventare sei Piazze.**

Trasformare le cerchie viarie, filoviarie e ferroviarie, da infrastrutture di connessione – oggi barriere - in elementi di ricucitura tra parti di città e nuove centralità di sviluppo della Milano 2030 grazie agli scali, ai navigli e a sei piazze da reinventare come porte a vocazione pedonale.



# ...2 ANNI, 700 PAGINE, 50 TAVOLE DI DURO LAVORO...

## 13 GIUGNO 2013

*Convenzione quadro tra il Comune di Milano e il Politecnico di Milano (Dipartimento di architettura e studi urbani - Dastu) concernente lo svolgimento di attività di ricerca scientifica e tecnica finalizzate allo studio di fattibilità della riapertura dei navigli milanesi nell'ambito della riattivazione del sistema complessivo dei navigli e della sua navigabilità e ha per obiettivo definire le attività preliminari finalizzate ad uno studio che configuri, attraverso una successione di interventi graduali, un itinerario verso la riapertura completa dei Navigli milanesi (Martesana, Cerchia Interna, Naviglio di via Vallone, Conca di Viarenna, Darsena) in funzione della riconnessione idraulica dell'intero sistema dei Navigli lombardi e della possibilità di riattivazione della navigazione lungo tutti i tracciati.*

## 14 APRILE 2014

Convenzione per la seconda fase dello Studio di fattibilità che, oltre a ribadire le caratteristiche fondamentali del lavoro, impegnava il Politecnico di Milano tramite il gruppo di coordinamento a proseguire l'analisi avviata nella prima fase dello Studio, affidando, inoltre, a Metropolitana Milanese S.p.A. (MM) l'incarico di provvedere alle attività di sviluppo, coordinamento tecnico e di supporto al Politecnico di Milano mediante apposito incarico da attribuire a soggetti interni ovvero mediante professionisti esterni selezionati nel rispetto della vigente normativa in materia.

## GIUGNO 2015

Il lavoro viene consegnato al Comune di Milano....



...ma prosegue ancora....

- maggio-dicembre 2017

**Studio di Fattibilità tecnico economica della riapertura della riconnessione idraulica e dei primi cinque tratti di riapertura dei Navigli Milanesi**

affidato dal COMUNE DI MILANO a M.M. SpA

- giugno 2018

**Avvio del Dibattito pubblico sul progetto di riapertura di 5 tratti del Naviglio : Inizio di Via M.Goia, conca dell'Incoronata, Francesco Sforza, Piazza Vetra e Conca di Viarenna.**



## **PROGETTO NAVIGLI**

---

### **Avvio del dibattito pubblico**

Palazzo Marino - Sala Alessi

11 giugno 2018  
ore 12.30

### **Intervengono**

il Sindaco di Milano

**Giuseppe Sala**

**Antonello Boatti**

Professore Dipartimento di Architettura e Studi Urbani del Politecnico di Milano

**Marco Prusicki**

Professore Dipartimento di Architettura, Ingegneria delle Costruzioni e Ambiente Costruito del Politecnico di Milano

**Lorenzo Lipparini**

Assessore a Partecipazione, Cittadinanza attiva e Open data

R.S.V.P. [gs.uffcerimoniale@comune.milano.it](mailto:gs.uffcerimoniale@comune.milano.it)





**PROGETTO NAVIGLI**

Le risposte ai quesiti  
del dibattito pubblico

Presentazione del documento con le controdeduzioni  
dell'Amministrazione

Palazzo Marino - Sala Alessi

5 febbraio 2019  
dalle 17.30 alle 19.00

**Intervengono**

**Giuseppe Sala**  
Sindaco di Milano

**Marco Granelli**  
Assessore alla mobilità

**Lorenzo Lipparini**  
Assessore alla partecipazione e open data

**Andrea Costa** MM

**Matteo Ghia** MM

**Andrea Pillon**  
Coordinatore dibattito pubblico

R.S.V.P. [gs.ufficerimoniale@comune.milano.it](mailto:gs.ufficerimoniale@comune.milano.it)

## 5 febbraio 2019. - Sala Alessi. Chiusura dibattito pubblico

Navigli, Sala rilancia: “Riapertura totale”. E punta ai fondi dell’Unione Europea  
Il sindaco di Milano Beppe Sala ha incontrato a Bruxelles la Commissaria Ue ai Trasporti Violeta Bulc.

Tema: la riapertura dei Navigli, un “sogno” che il primo cittadino vuole far avverare anche grazie ai fondi europei. “La via per ottenere fondi è di garantire una riapertura integrale dei Navigli”, ha detto il Sindaco”

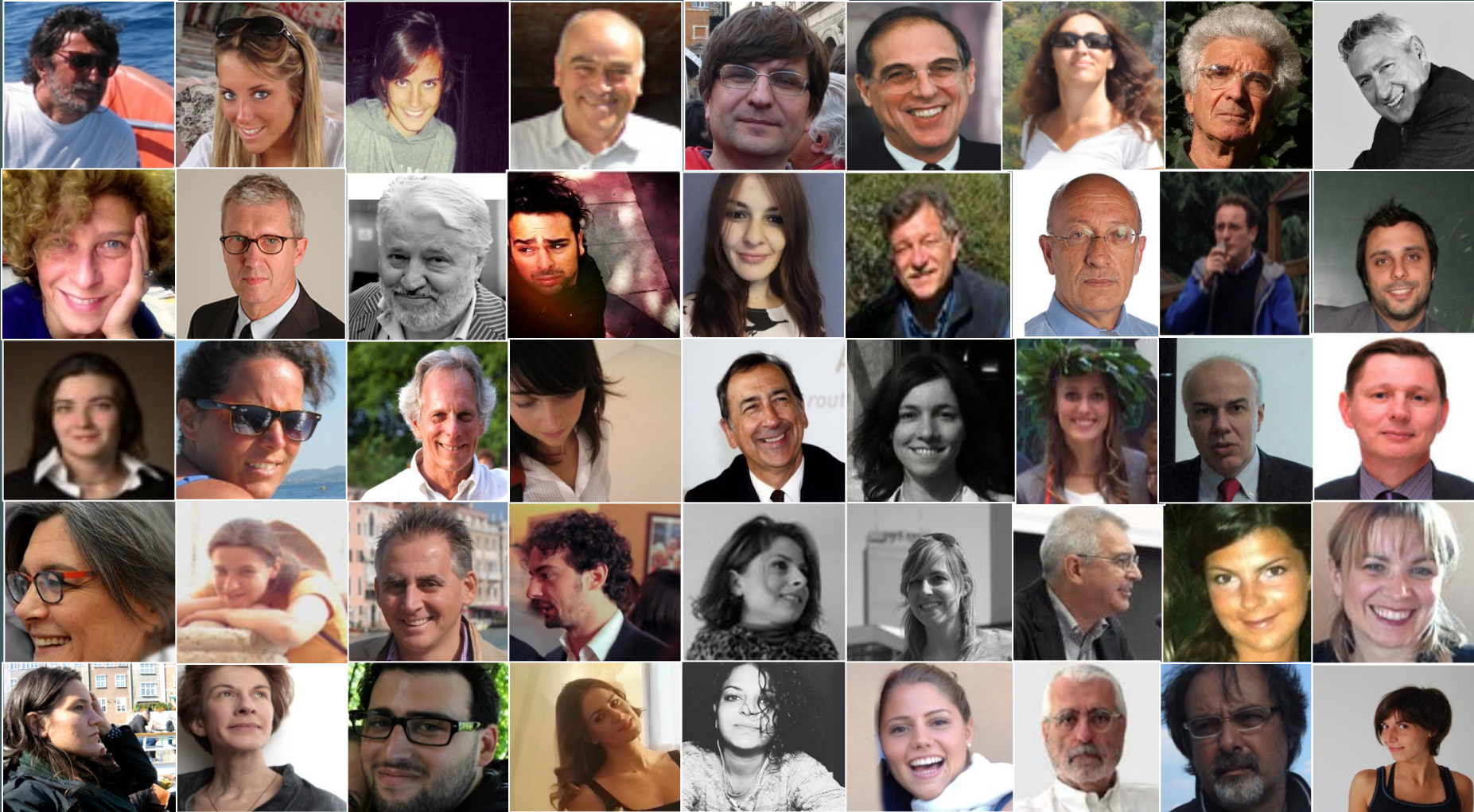
# Entità economica del progetto completo

<b>A. Costi dell'investimento pubblico</b>		<b>406,9 mln di euro</b>
<b>B. Incremento dei redditi per effetto dell'investimento</b>	168,0 mln euro	
<b>C. Miglioramento della qualità urbana (utilità)</b>	759,9 mln euro	
<b>D. Aumento della profittabilità delle attività commerciali</b>	66,9 mln euro	
<b>TOTALE BENEFICI QUANTIFICATI</b>	<b>994,8 mln euro</b>	
<b>E. Disagi da eccesso d'uso (movida)</b>		Già computati in C (valori al netto del disagio)
<b>F. Disagi da cantiere</b>		Difficilmente valutabili
<b>G. Rimodulazione della mobilità e accessibilità</b>	Riduzione di emissioni/incidenti da traffico lungo la cerchia	Riduzioni di accessibilità attorno al centro
<b>H. Aumento di attrattività turistica</b>	Significativa ma non valutabile, in parte compresa in D	
<b>I. Produzione termica e idroelettrica</b>	Vantaggi limitati	





# ARTE, PITTURA, LETTERATURA, INTERESSI CULTURALI, UNA PIOGGIA DI TESI DI LAUREA: I VISI DI DIVERSE GENERAZIONI GUARDANO A QUESTA IDEA



# I FAVOREVOLI:

Vittoriano Viganò, Architetto, 1985

lasciarsi trasportare dal tramonto redentore che ci restituisce per un attimo l'incanto perduto dei Navigli

"Lei cosa distruggerebbe, oltre all'Arengario?", chiede la giornalista Silvia Giacomoni. E lui, senza alcuna esitazione: "La copertura dei Navigli, prima di tutto..

Giovanni Raboni, Poeta, 1983

Carlo Bertelli, ex Sovrintendente, 2003

sono ormai venute meno le condizioni che ne avevano determinato la copertura

Dario Fo, premio Nobel, 2007

"Questo si dovrebbe fare, scoperchiare i Navigli, tornare ai tempi di Stendhal.

Adriano Celentano, cantautore, 2006

Olmi difende gli orti, io i navigli...e gli orti stanno vicino ai navigli

Armando Torno, giornalista, 2005

"i Navigli sono un bene insostituibile.

Alessandro Belloni, scrittore, 2014

"Pensavo che non sarebbe male nemmeno adesso. Riaprirlo dico. No, non sarebbe niente male".

Luca Doninelli, scrittore, 2012

Personalmente sono per la riscoperchiatura della Cerchia dei Navigli.

Umberto Veronesi, medico, 2012

"Al teatro dal Verme [...], il professor **Umberto Veronesi** [...] si è spinto a chiedere la riapertura dei Navigli.

Franco Iseppi, dir. Touring Club, 2013

"un progetto di riapertura dei Navigli ha il grande vantaggio di ristabilire una connessione storica, urbanistica e identitaria tra la metropoli di oggi e quella del passato.

Sostiene "con convinzione e commozione l'idea di una riapertura di grande parte dei Navigli interrati

Marina Terragni, giornalista e blogger, 2013

Giuseppe Sala, ora sindaco, ex AD Expo, 2014

"Credo che Milano debba recuperare la propria memoria e i Navigli sarebbero un ottimo punto di partenza. Se qualcuno vorrà occuparsene, sarò attivo al suo fianco"

"mi si è allargato il cuore quando ho letto l'opinione dell'ad Giuseppe Sala .

Franco Morganti, imprenditore e giornalista, 2014

Roberto Maroni, Pres. Regione Lombardia, 2015

"Un'idea affascinante e un'opportunità straordinaria per Milano

Ivan Berni, giornalista, 2013

"Se si crede, davvero, che la parziale riapertura dei Navigli interni possa essere la chiave di volta del futuro della città, questo è il momento migliore per farne una priorità politica.

Antonio Albanese, Enrico Bertolino (attori),  
Inge Feltrinelli (editore)



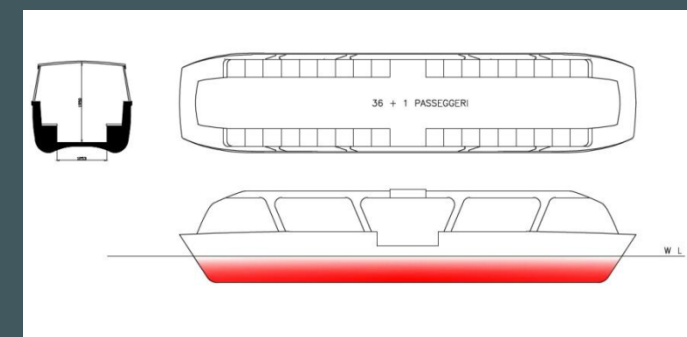
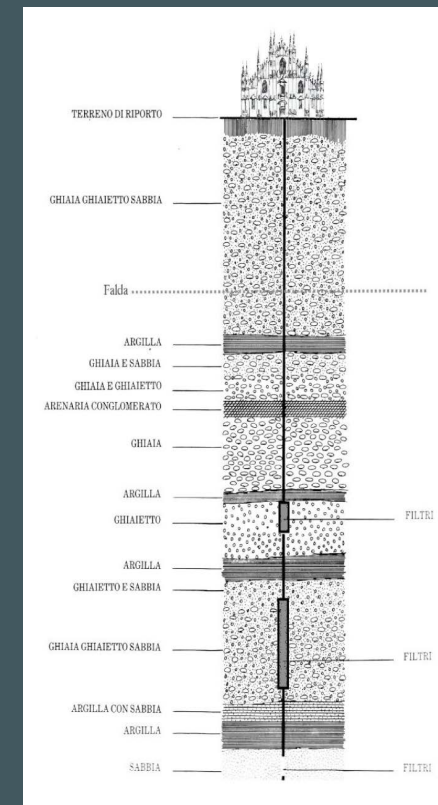
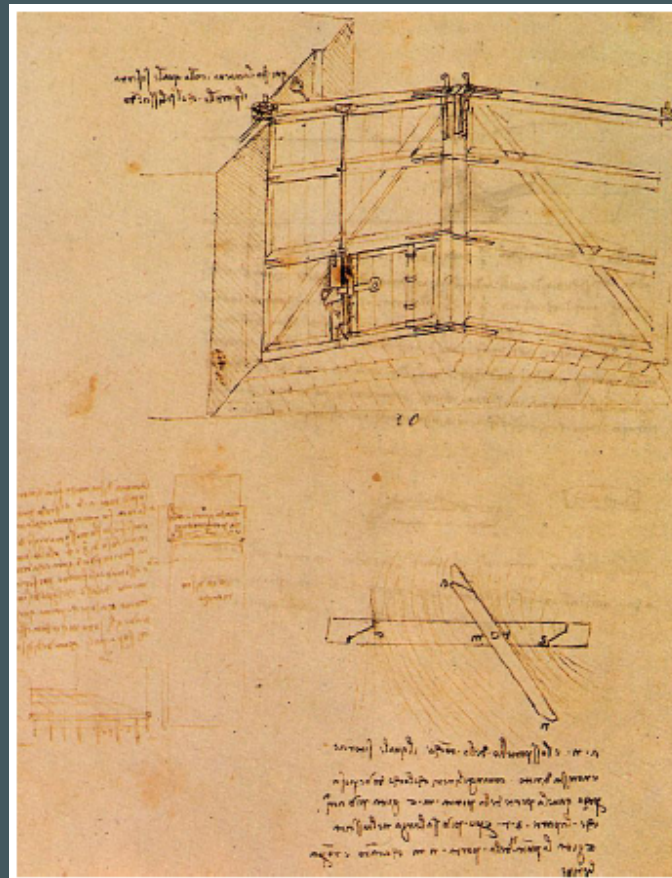
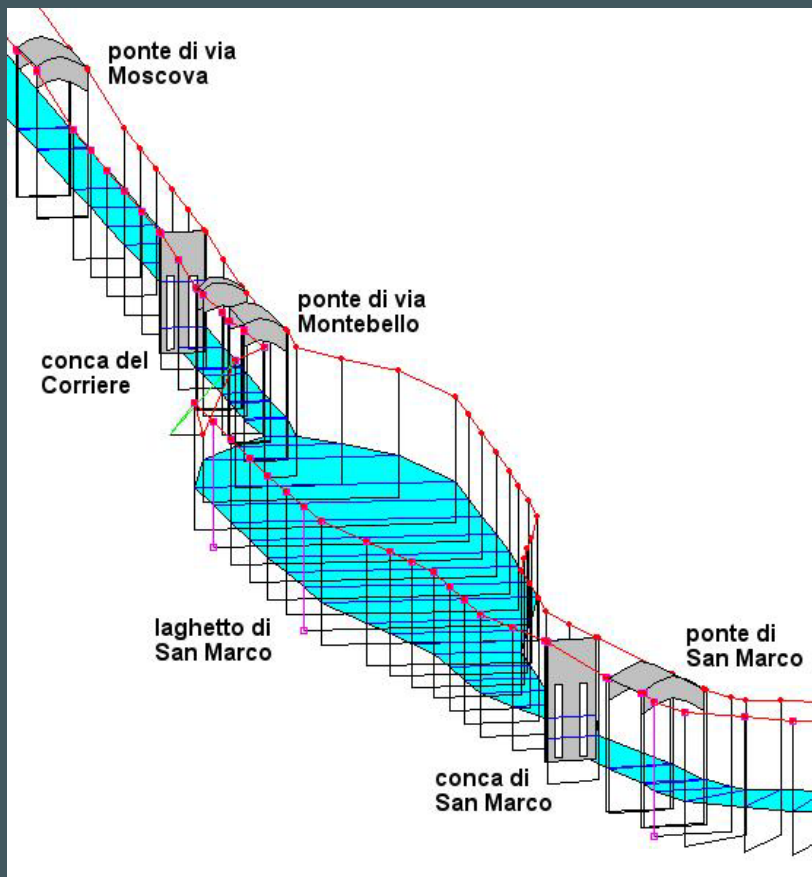
“Milano è la più bella città del mondo.  
Lo disse Stendhal quando Milano era circondata dai  
Navigli, ma io confido nell’impegno del Sindaco Sala di  
riscoprirli.  
Da bambino ho avuto il piacere di vederli e manca  
veramente solo l’acqua per far tornare Milano la più bella  
città del mondo.  
Vi saluto e vi abbraccio tutti.”

**Gualtiero Marchesi**

13 novembre 2017

# Professioni, discipline e tecniche indispensabili:

## 1. L'idraulica, l'idrologia, l'idrogeologia

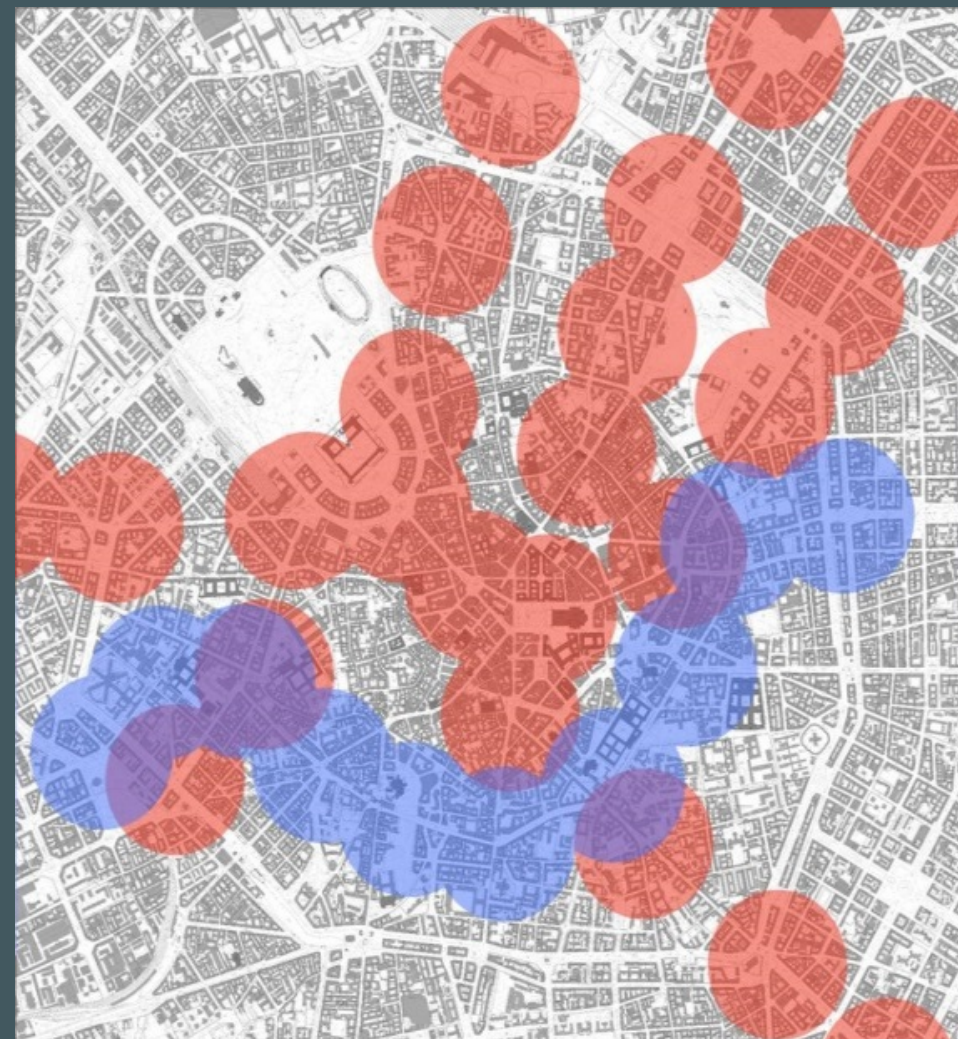
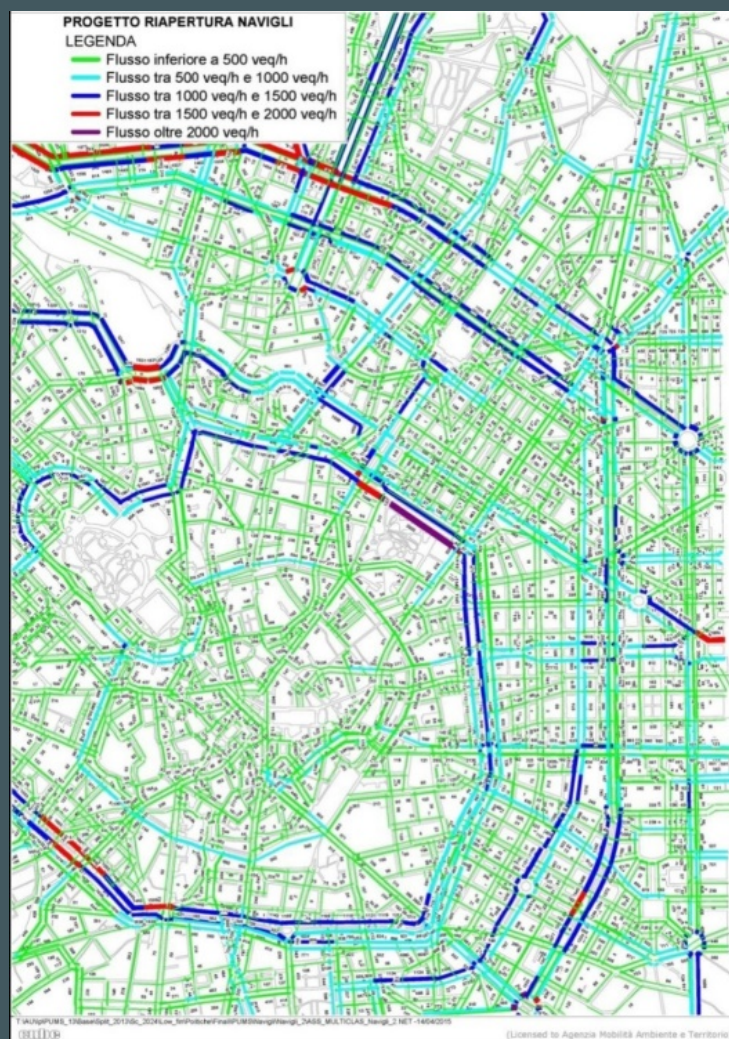
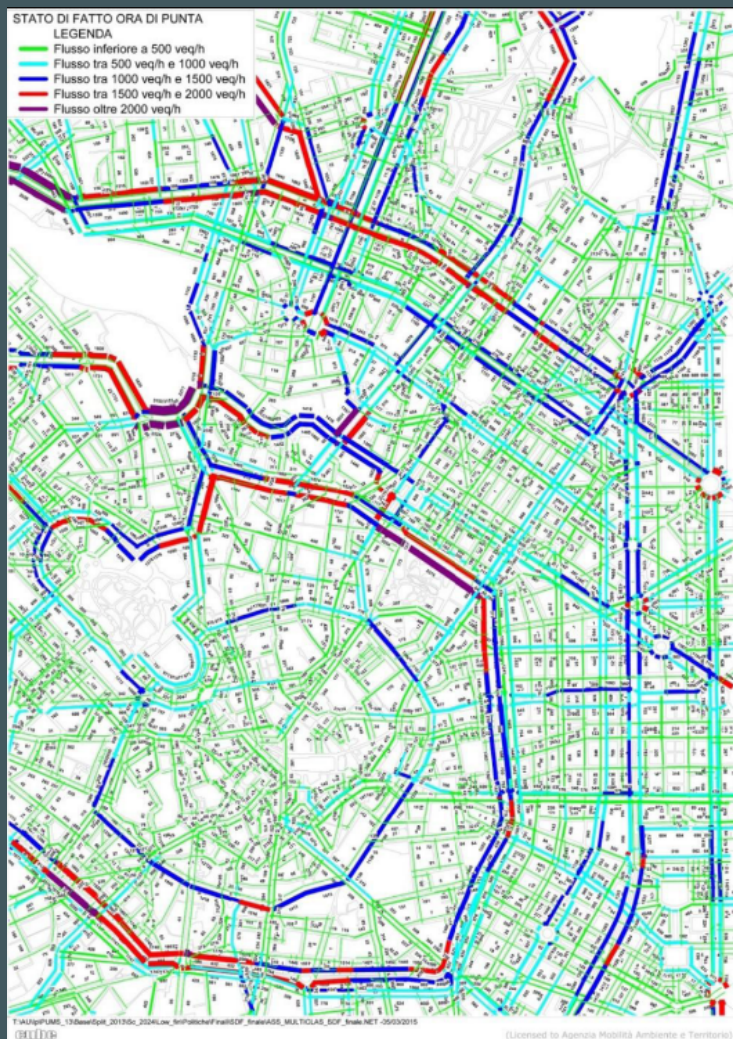






# Professioni, discipline e tecniche indispensabili:

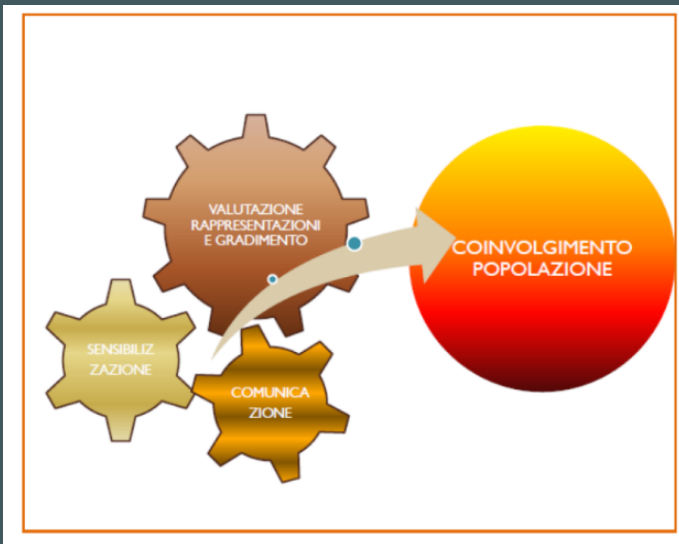
## 2. Viabilità e trasporti





# Professioni, discipline e tecniche indispensabili:

## 4. Sociologia e Partecipazione



DIBATTITO  
PUBBLICO



Naviglio Interno



### La Conca di Via Senato

Il tratto della Cerchia di via Senato un tempo era caratterizzato da numerosi interessanti episodi che arricchivano questo complesso paesaggio urbano. Qui il Naviglio Interno si biforcava a formare una Conca di navigazione e una derivazione le cui acque muovevano le ruote di mulini, una piccola isola (italino) separava i due rami, si coagulava così un contesto animato dalla presenza di barconi oggetto di celebri rappresentazioni pittoriche (F. Carcano). Da qui si potevano ammirare i giardini rigogliosi delle ville nobiliari affacciate lungo la riva de Naviglio. Dal 1639 per volontà di Federico Borromeo lungo l'alzata si avviava la costruzione, completata nel '700, del Collegio Elvetico oggi noto come Palazzo del Senato, sede dell'Archivio di Stato che ancora domina la scena urbana imponente dal vicino giardino ideato da Piermarini come spazio per le feste pubbliche. Nobilitavano questo ambito nuovi prestigiosi palazzi e la chiesa di San Pietro Celestino contribuendo alla configurazione di uno dei tratti più eleganti della Cerchia.

*The stretch of the canal circle corresponding to Via Senato was once characterized by numerous interesting features that enriched the complex urban landscape. Here the inner canal branched to form a navigable lock and a derivation whose waters turned the wheels of mills; an islet (italino) separated the two branches; the landscape, enlivened by the presence of large boats, became the subject of famous pictorial representations (F. Carcano). From here you could admire the lush gardens of stately homes overlooking the Naviglio banks along the waterway.*

*In 1639, by order of Federico Borromeo, the construction of the Collegio Elvetico began along the towpath. The palace, completed in the 18th century, is today known as Palazzo del Senato and is the seat of the State Archive. It still dominates the urban landscape, which is also enhanced by the nearby garden designed by Piermarini as a space for public events and celebrations. New prestigious buildings and the Church of San Pietro Celestino also contributed to enoble the area, forming one of the most elegant segments of the Circle.*



SISTEMA NAVIGLIO





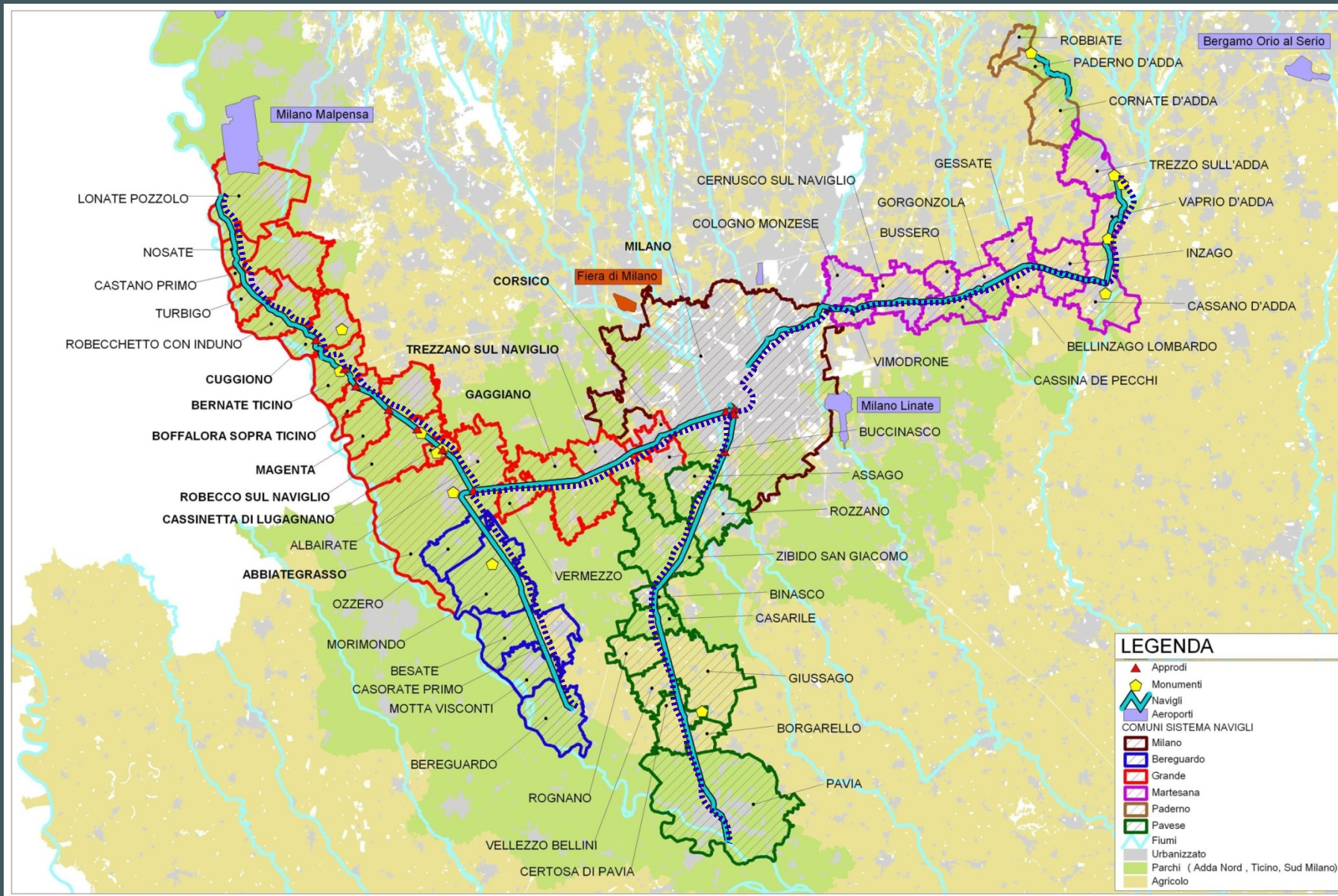
# IL RUOLO STRATEGICO DEL SISTEMA DEI NAVIGLI A SCALA TERRITORIALE

Il progetto in sintesi



Planimetria schematica dell'idrovia Locarno-Milano-Venezia

# Il progetto in sintesi



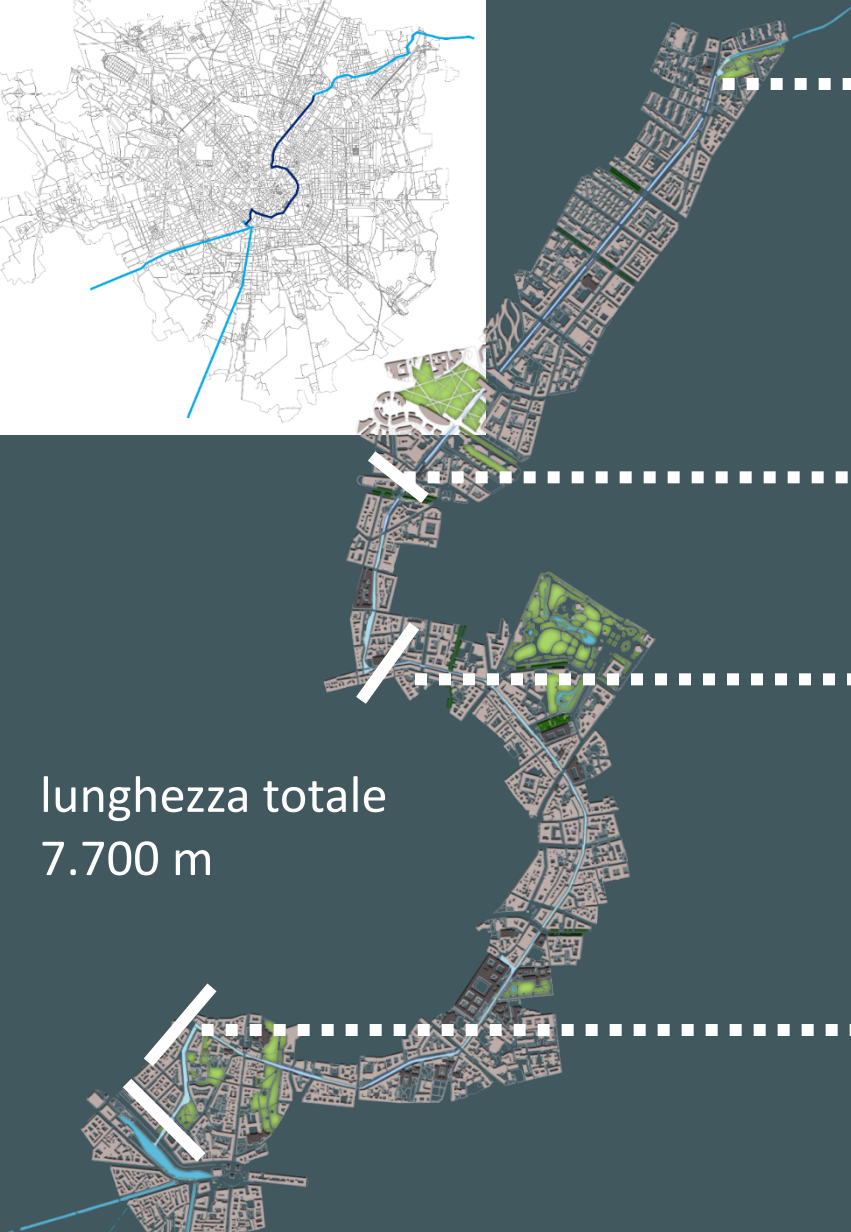
Il ruolo strategico del sistema dei Navigli alla scala della Città Metropolitana



Un sistema continuo lungo il tracciato storico costituito da un canale navigabile e da una pista ciclabile



lunghezza totale  
7.700 m



**NAVIGLIO DELLA MARTESANA 2.438 m**

- 1443 ideazione Filippo Maria Visconti
- 1457-60 costruzione Francesco Sforza (ing. Bertola da Novate)
- 1471 navigabile durante il ducato di Galeazzo Maria
- 1564 rettifica ultimo tratto = via Melchiorre Gioia

*Cassina de' Pomm – via Melchiorre Gioia – Bastioni di Porta Nuova*

**NAVIGLIO DI S.MARCO 902 m**

- 1496 – Ludovico il Moro

*via San Marco*

**CERCHIA INTERNA (Fossa interna) 3.800 m**

- 1156-58 fossa (Guglielmo da Guintellino)
- 1338 parzialmente navigabile
- 1496 navigabile con Ludovico il Moro

*via Fatebenefratelli – via Senato – via San Damiano – via Visconti di Modrone – via Francesco Sforza – via Santa Sofia – via Molino delle Armi - via De Amicis*

**NAVIGLIO DI VIARENNA 560 m**

- 1439 – Filippo Maria Visconti (Filippo da Modena – Fioravante da Bologna)

*via Conca del Naviglio (recapito in Darsena)*





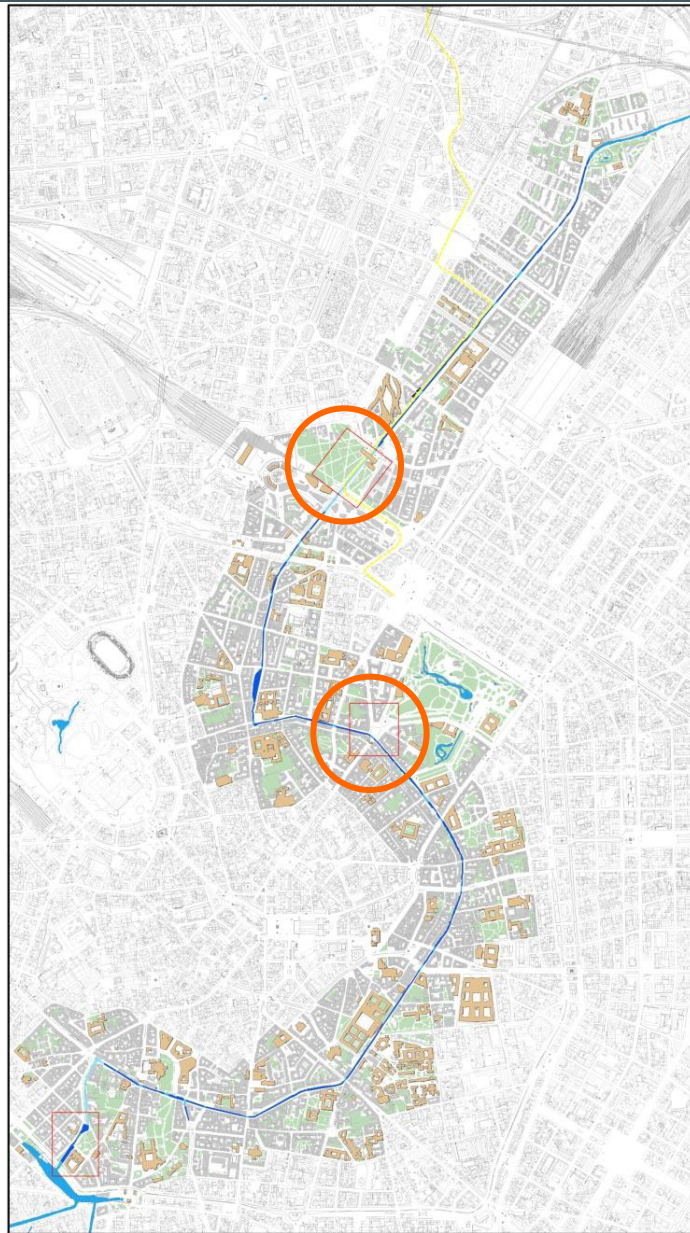
*Era una manovra estetica*

*ben più istruttiva di quella che mette in moto un camion, perché convogliava la curiosità infantile a formarsi qualche cognizione, oltre che di idraulica, di topografia delle vie di comunicazione fluviale; e coll'interessarla alla genesi delle reti dei canali, famigliarizzava le menti con pagine di storia non indegne di ricordo.*

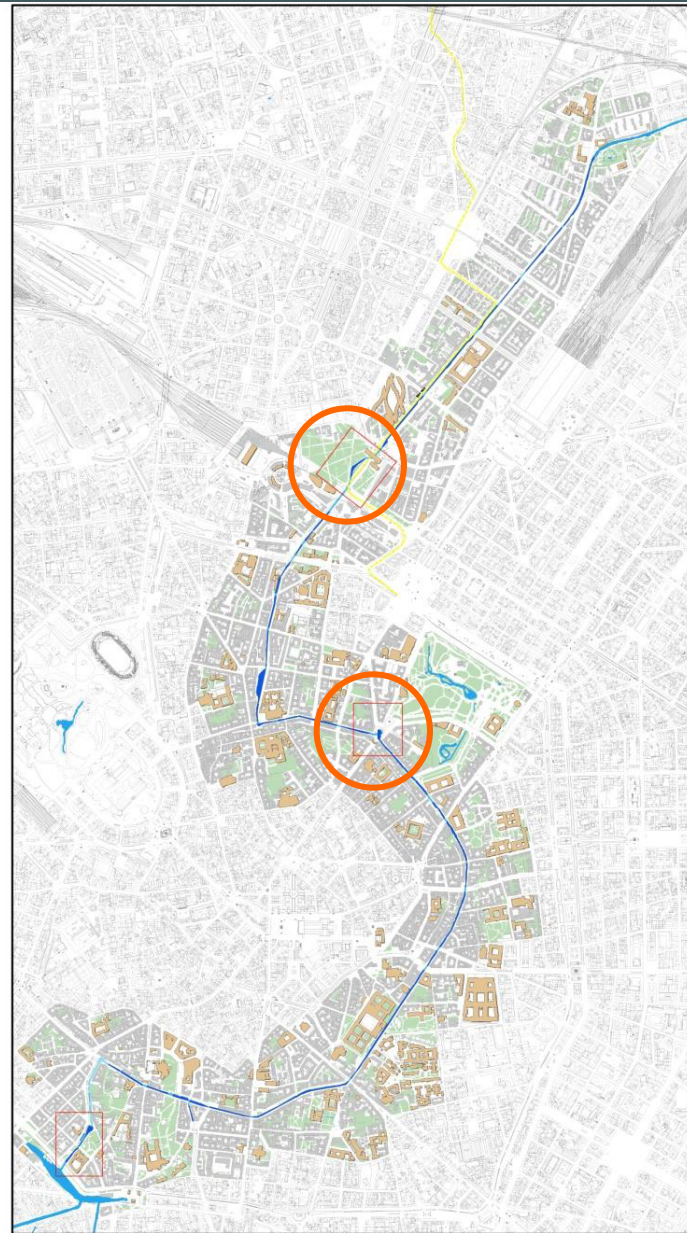
*Luca Beltrami, La mostra del "Naviglio" ne "Il Marzocco" - 26 maggio 1929*



# Il progetto in sintesi



SOLUZIONE A



SOLUZIONE B

Il tracciato della riapertura dei Navigli milanesi

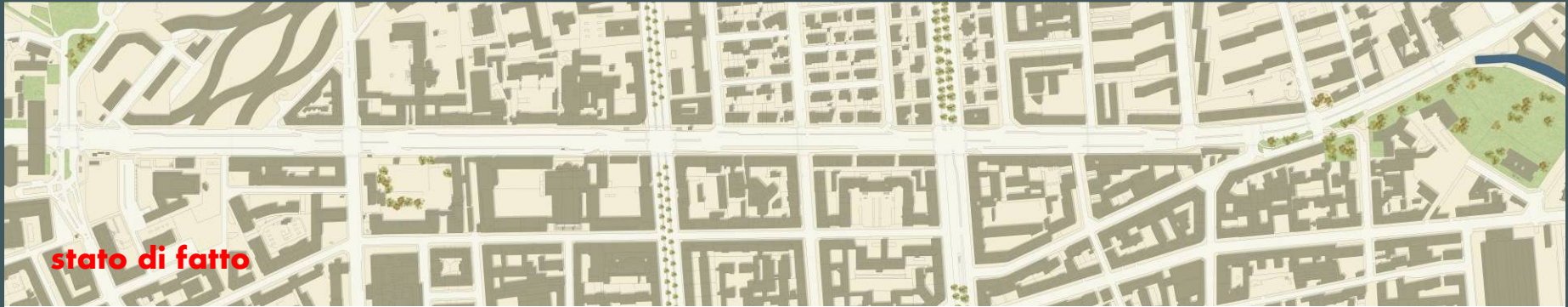


# Il progetto in sintesi

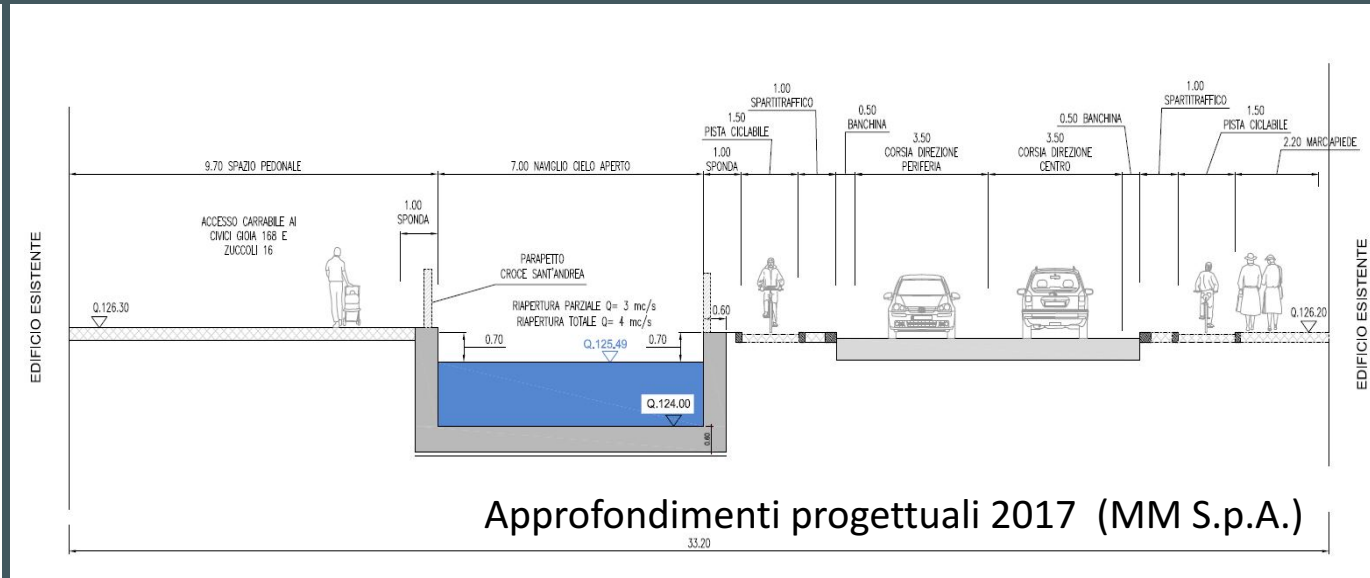




# Il progetto in sintesi

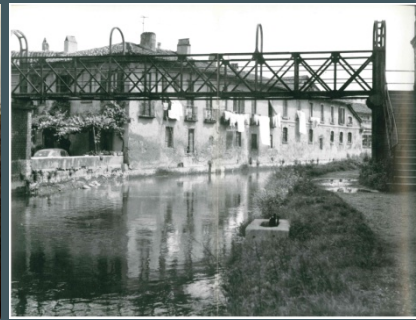






Approfondimenti progettuali 2017 (MM S.p.A.)

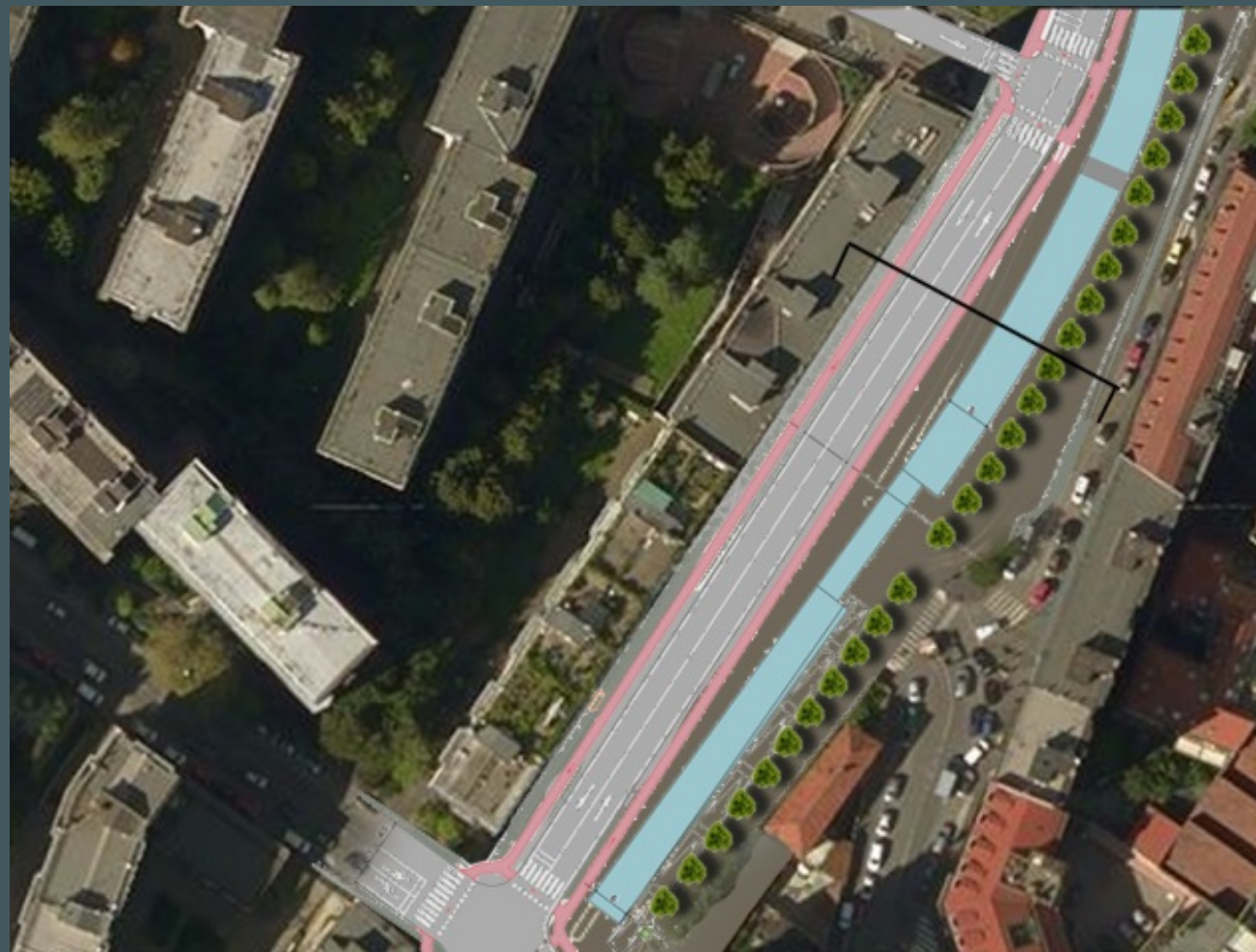
### Il primo tratto di via Melchiorre Gioia







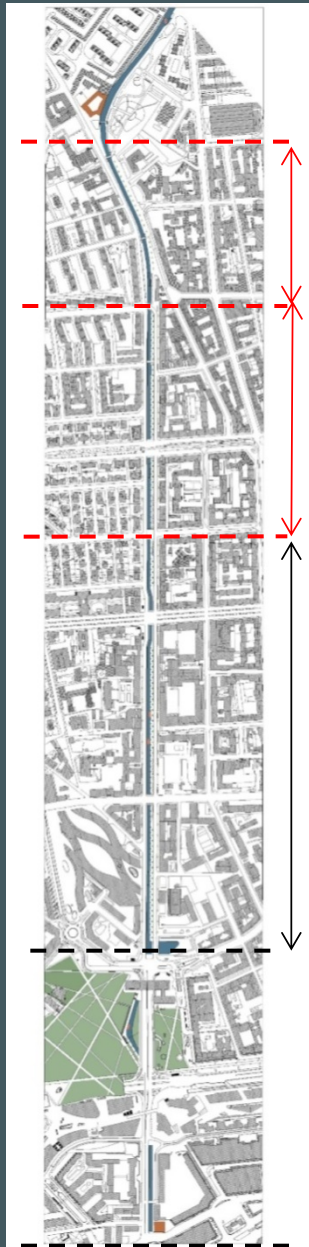
Il primo tratto di via Melchiorre Gioia



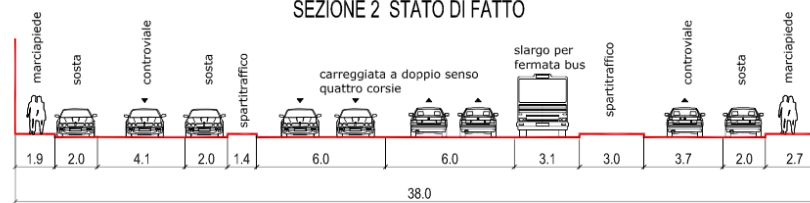
La prima conca  
Approfondimenti progettuali 2017 (MM S.p.A.)



# Il progetto in sintesi

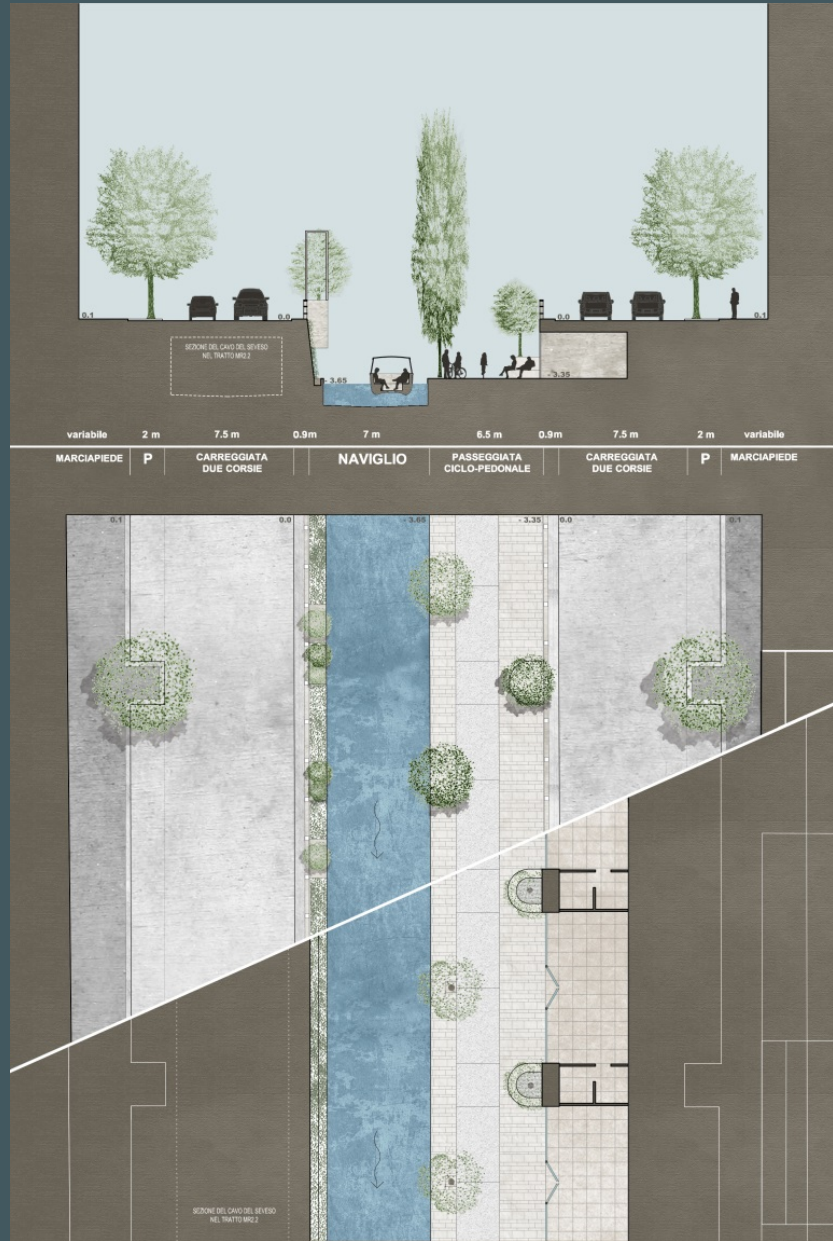


SEZIONE 2 STATO DI FATTO



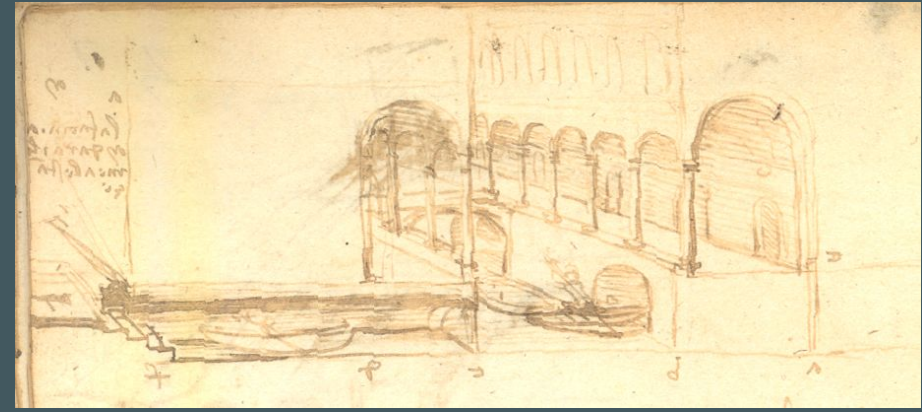
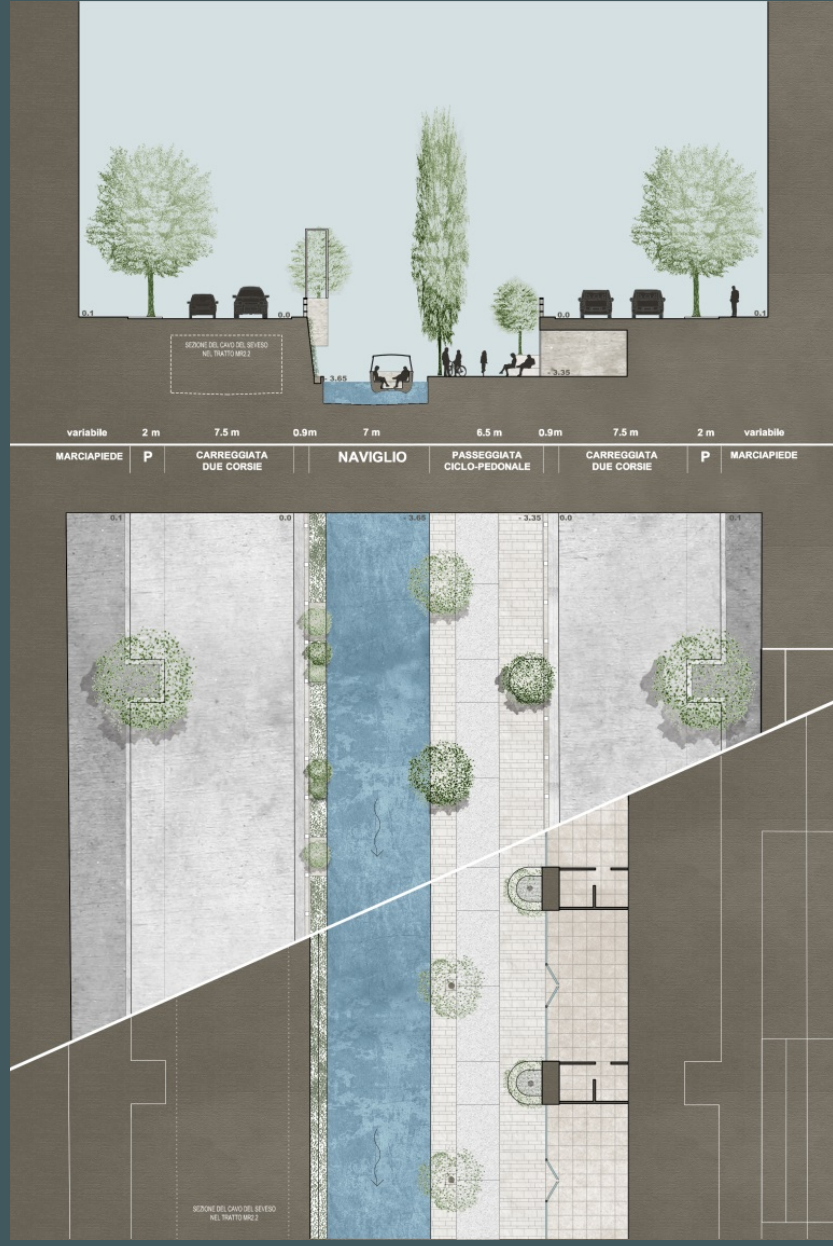


# Il progetto in sintesi

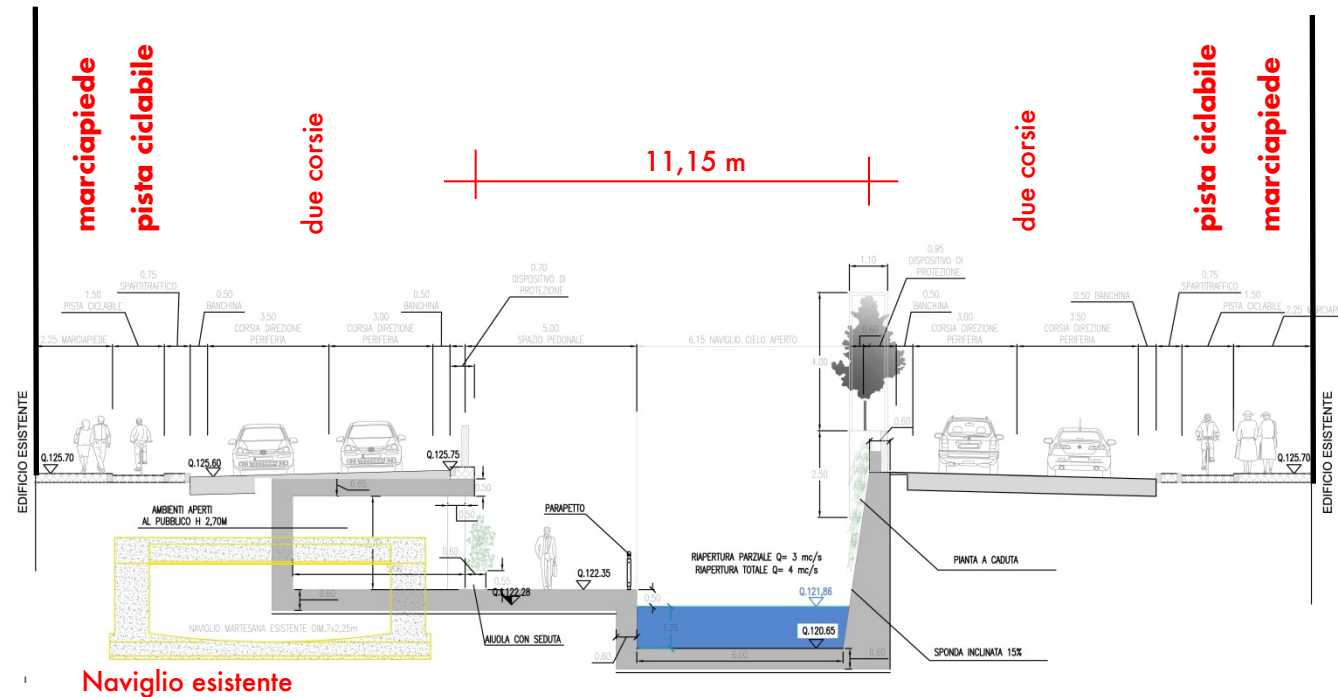




# Il progetto in sintesi



# Il progetto in sintesi



Naviglio esistente

esercizi pubblici  
negozi, servizi

passeggiata  
alberata

nuovo Naviglio



# Il progetto in sintesi



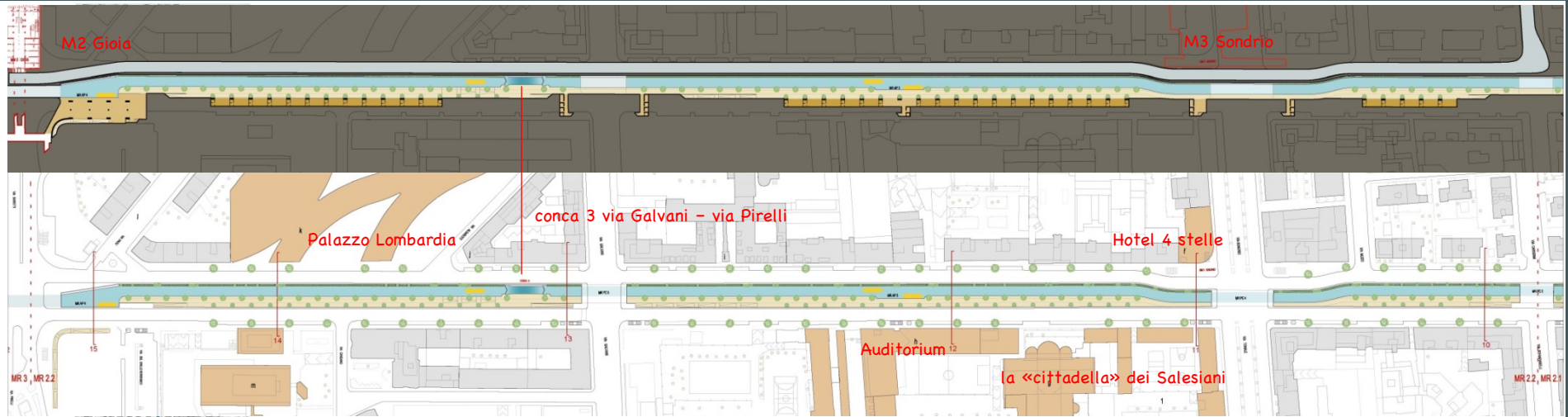


Il progetto in sintesi

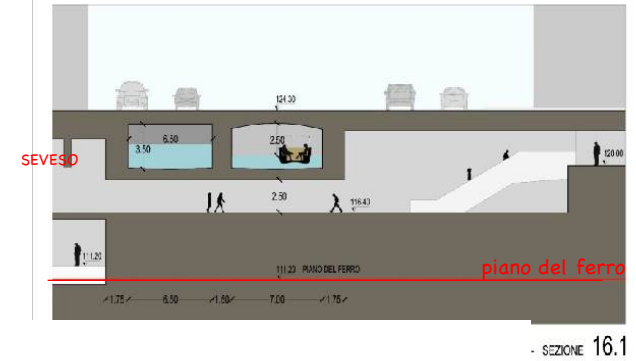
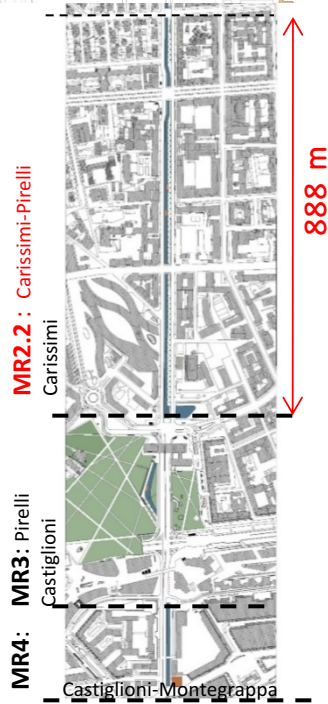




# Il progetto in sintesi

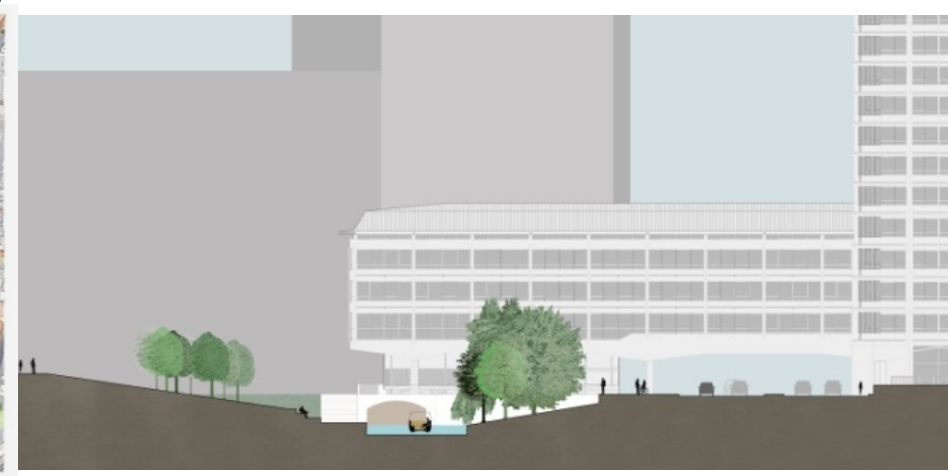
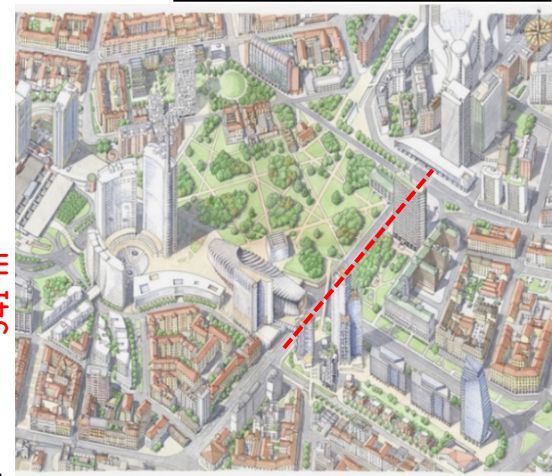
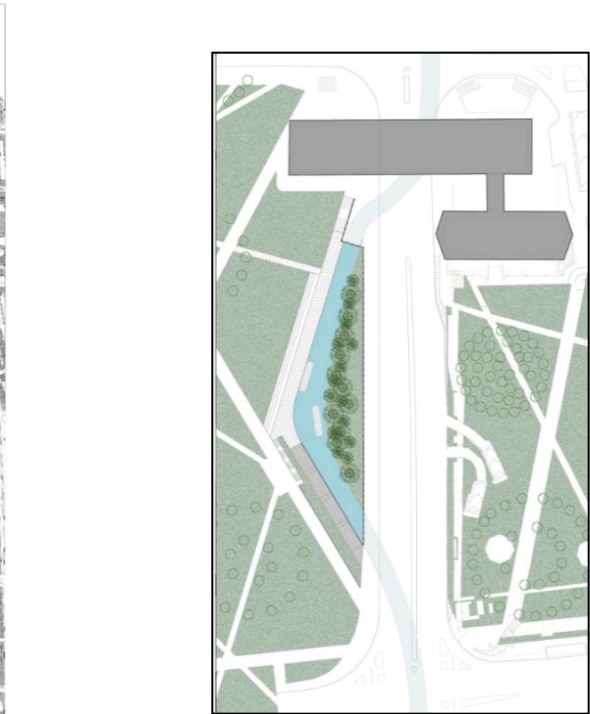


tratto tra via Carissimi e la stazione M2 Gioia (sopra : pianta a quota acqua; sotto : pianta a quota strada)



in galleria sopra il mezzanino della stazione M2 GIOIA

# Il progetto in sintesi



(Islington's Tunnel Regent Canal /Londra = 878 m - Tunnel del Canal Saint Martin /Parigi = 2 km circa)

100 m a cielo aperto + 250 m in galleria



# Il progetto in sintesi





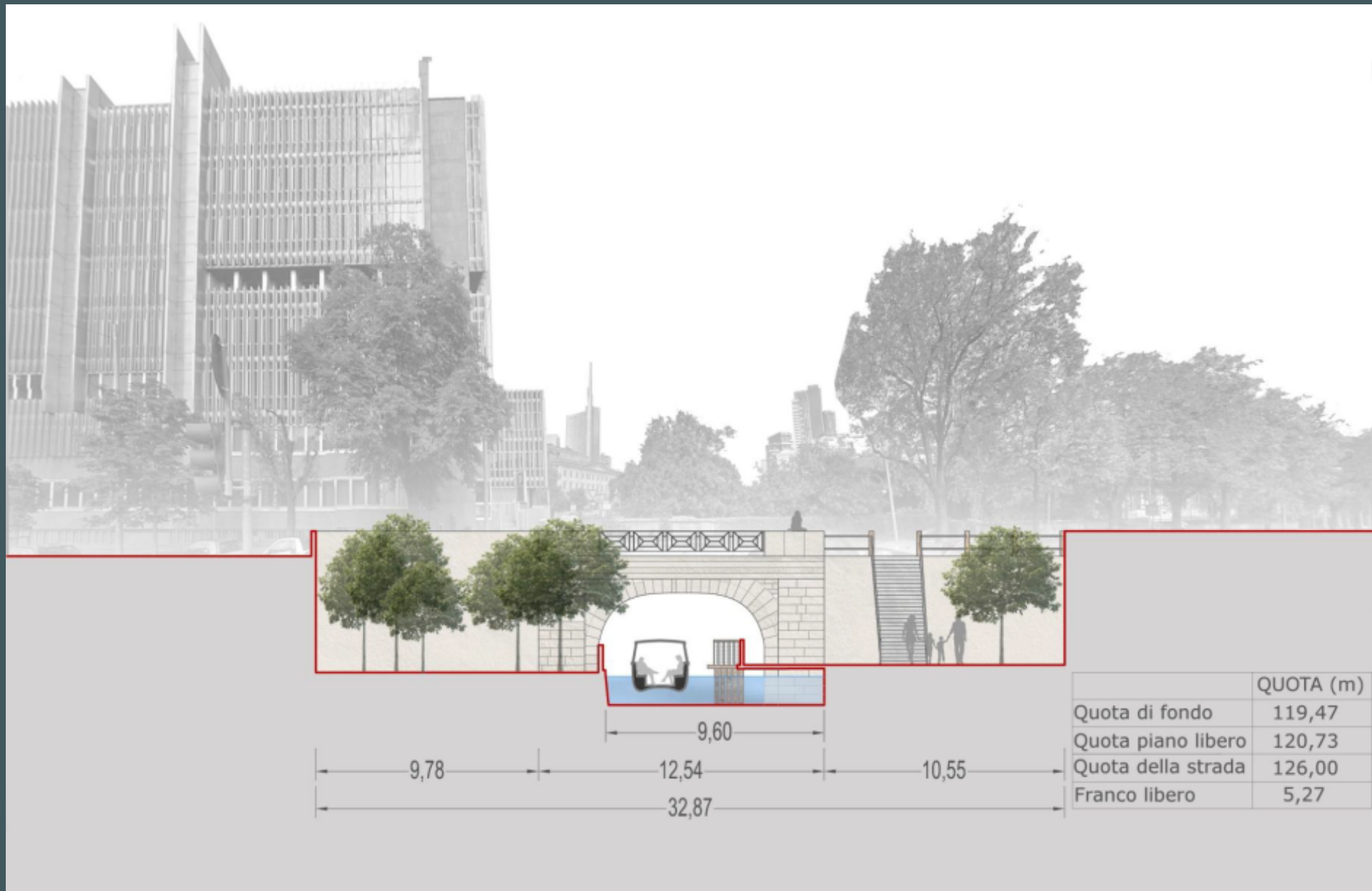
# Il progetto in sintesi



Tratto di via San Marco – la conca dell'Incoronata



# Il progetto in sintesi



Tratto di via San Marco – la conca dell'Incoronata



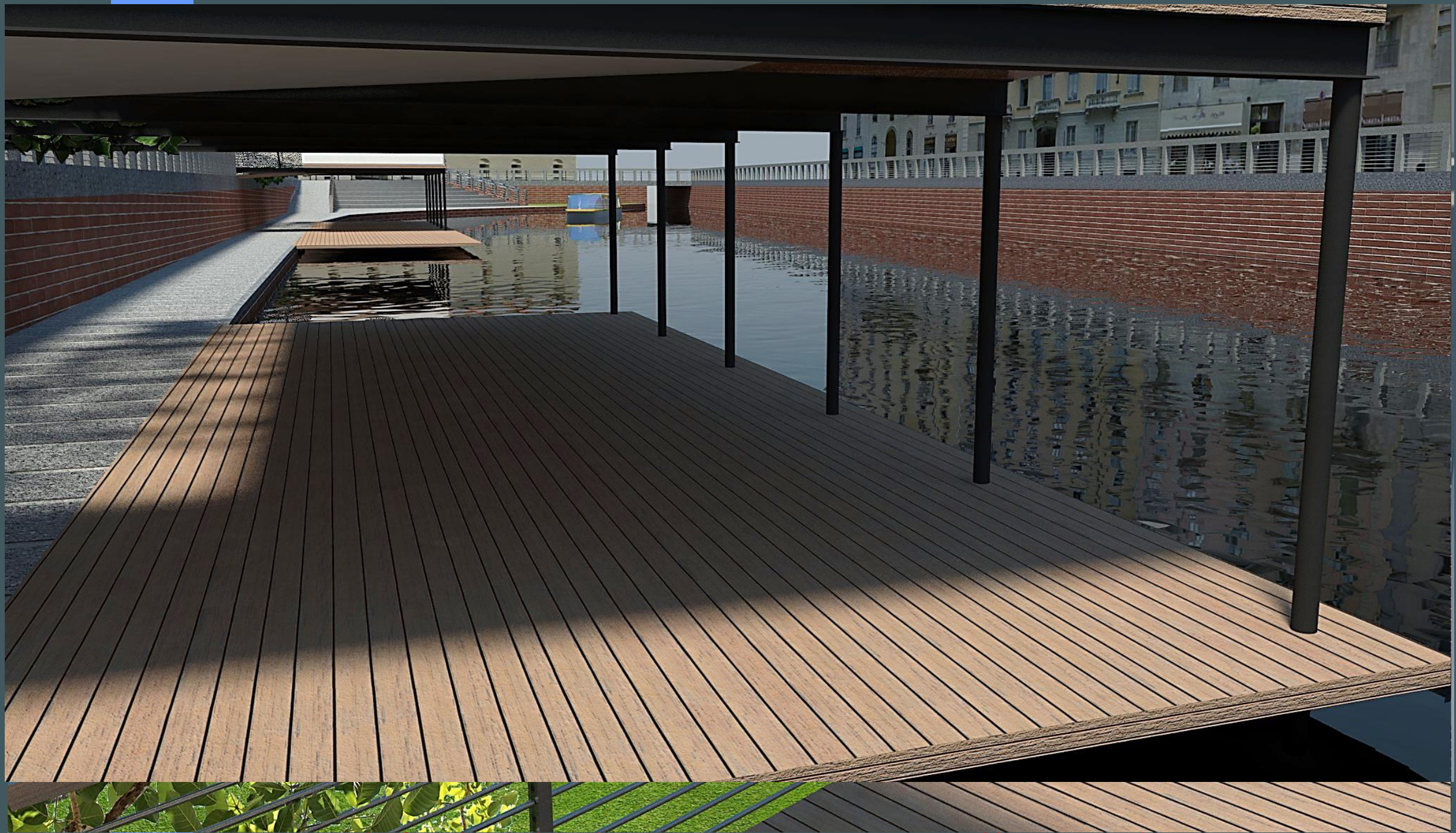
# Il progetto in sintesi













# Il progetto in sintesi





Alla fermata dell'autobus, verranno privilegiati i mezzi di trasporto meno inquinanti e potrebbe partire la sperimentazione con veicoli automatizzati.

Nell'illustrazione, gli Archi di Porta Nuova all'ingresso di via Manzoni, da cui dovrebbero ancora passare i vecchi tram milanesi.

L'imbarcadero, al centro della piazza, potrebbe essere collegato a un servizio di bateau-mouche, come quelli di Parigi o Amsterdam.

# I NUOVI NAVIGLI

La futura piazza Cavour? Nell'illustrazione, basata sul progetto di una riapertura totale dei Navigli allo studio del Comune, diventa un nodo di interscambio tra bus, battelli, people mover e i tram di via Manzoni.

## 94,36 %

Votanti favorevoli alla riapertura dei Navigli (referendum consultivo del 2011, affluenza 49,07 per cento).

## 7,7

Lunghezza in km del percorso dei Navigli in città, dalla Martesana alla Darsena.

## 520 MLN

Costo in euro stimato per la riapertura dell'intero percorso (contro i 150 milioni per la riapertura parziale di cinque tratti).

### PROGETTI

**Canali aperti alla navigazione.** Prima l'idea era di re-uscitare tutto il percorso; poi, solo alcuni, caratteristici tratti, tra conche, chiuse e laghetti; infine, si è tornati all'idea originale. Il plebiscito pro-Navigli del referendum 2011 ha dato sponda bipartisan a romantici, sognatori e politici con il palinò delle opere straordinarie. Tra utopie da umarell (*penzionati che osservano cantieri*, ndr), slogan elettorali e pareri idro-ingegneristici, l'apertura dei canali non era mai stata così vicina. Fino all'annuncio del sindaco, innamorato del progetto fin dai tempi delle (non realizzate) vie d'acqua dell'Expo. L'ultima strategia? Inserire i nuovi Navigli nel piano d'investimenti europei 2021-28. Un'accelerata rispetto al dossier presentato da Lorenzo Lipparini (assessore alla parte-

cipazione cittadina) in una serie di incontri nei quartieri, che hanno diviso la metropoli tra entusiasti («turismo, fascino, sviluppo idrico e ambientale») e ipercritici («movida sferzata, sporcizia, insetti e intasamenti»). Per una riapertura complessiva dalla Martesana alla Darsena, 7,7 chilometri di tracciato e un flusso unico, lungo i grattacieli di Porta Nuova (e attorno al futuro centro direzionale di Gioia) e attraverso le conche di Viarenna e dell'Incoronata (la cui riattivazione aspetta solo il via). L'aumento dei costi? Da 150 a 500 milioni.

**Simboli, si diceva.** Altra grande sfida: rimettere la stazione Centrale al centro del villaggio. Per rendere i milanesi meno diffidenti innanzi al loro snodo principale, considerato

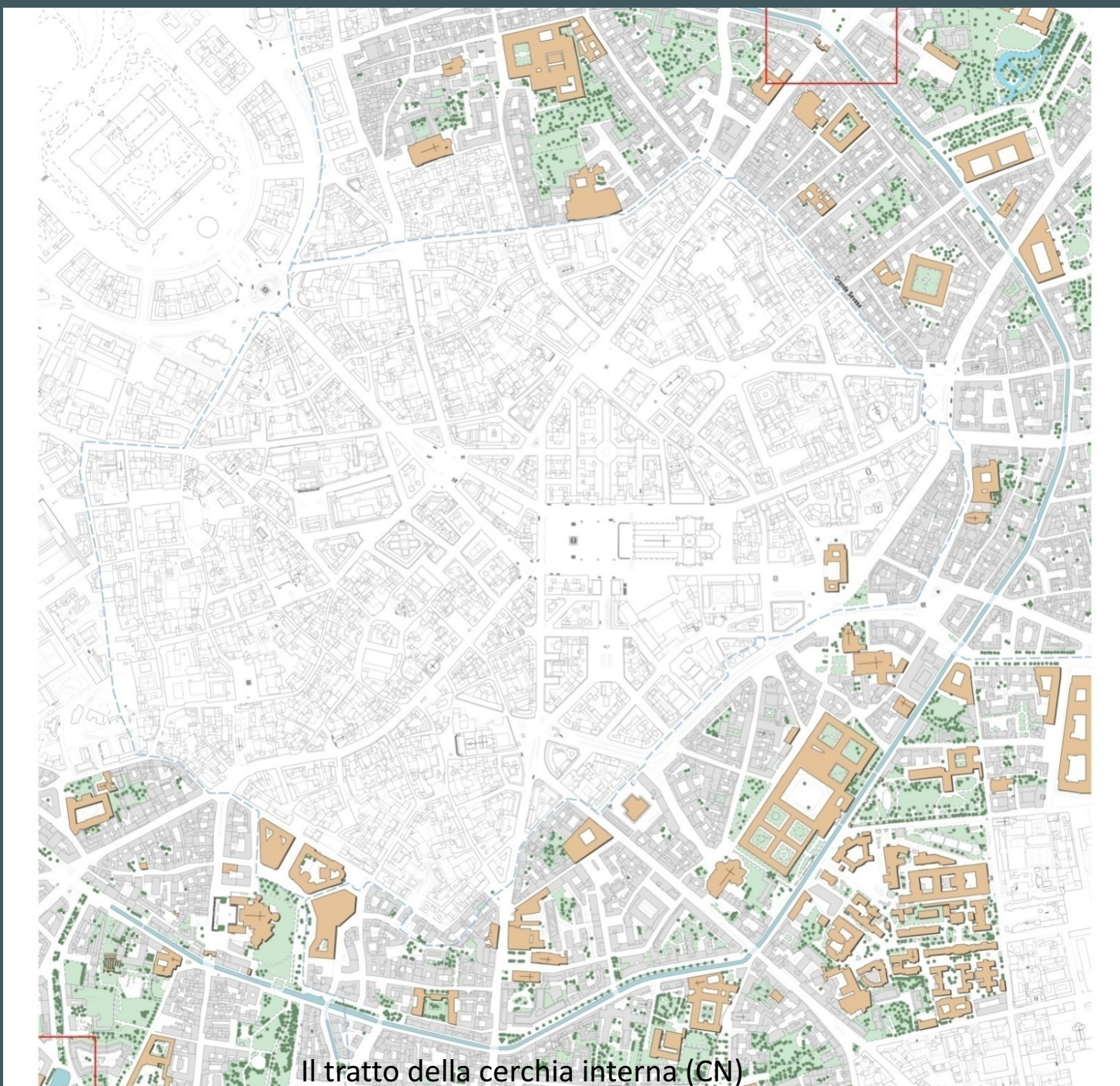
ricettacolo di delinquenti (anche oltre l'effettivo pericolo, come rivelano sondaggi di Grandi Stazioni), bisogna farla rivivere. Con baretto e locali con dehors dove fermarsi per un aperitivo o darsi appuntamento su piazza Luigi di Savoia, che attende il trasloco delle fatiscenti fermate dei pullman per gli aeroporti. E sul lato opposto? La più pedonale piazza IV Novembre potrebbe essere rivoluzionata con un mercato centrale (come a Roma) o con mercati coperti (come a Madrid): un modello replicabile anche in altri quartieri. Via via che si procede lungo le due strade che costeggiano la stazione i progetti si fanno più futuristici, e meno concreti. Sotto ai binari ci sarà spazio per una struttura pubblica (un museo?) o per spazi coworking. Fino ai mitici Magazzini ricordati, un centinaio

di spazi abbandonati (già depositi di uomini e armi in guerra, e poi mercati e attività artigianali) che il design e la moda stanno cercando di far rivivere. Simbolo nel simbolo, l'ultima idea di Palazzo Marino: trasformare i famigerati giardinetti di piazza Luigi di Savoia in area per bimbi e famiglie.

**Ma soprattutto,** in vista del 2030, la città punta a riempire un immenso buco urbanistico a forma di anello: i sette scali ferroviari dismessi, e relativi raccordi, che da decenni interrompono la città. Un megaprogetto di spazi verdi, residenze e servizi punta a ricucire centro e periferie, stazione dopo stazione, da San Cristoforo a Porta Nuova, grazie alla Circle line, linea ferroviaria circolare a uso metropolitano che



# Il progetto in sintesi



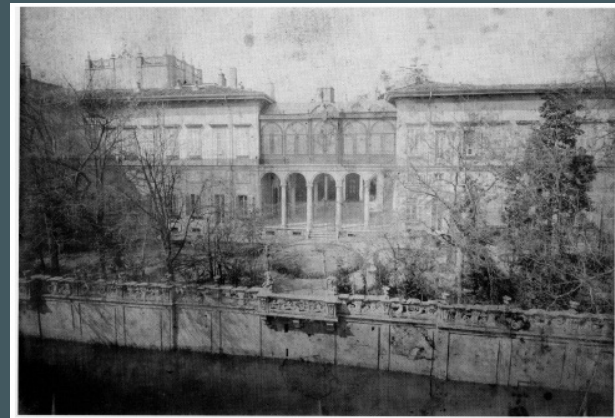
Il tratto della cerchia interna (CN)



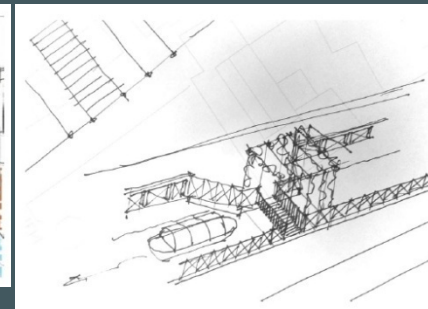
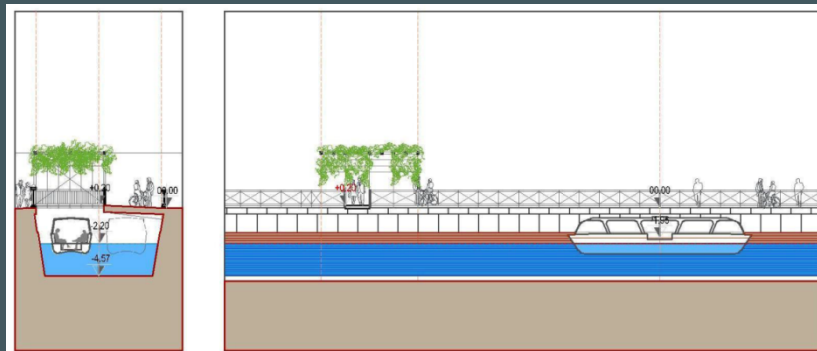




Il progetto in sintesi



Lo storico «balcone» del palazzo Visconti



La reinterpretazione dell'affaccio e le passerelle verdi

Il tratto della cerchia interna – via Senato



# Il progetto in sintesi



Il tratto della cerchia interna – via Francesco Sforza



Il progetto in sintesi





# Il progetto in sintesi



Il tratto della cerchia interna – via Molino delle Armi (Vetra)

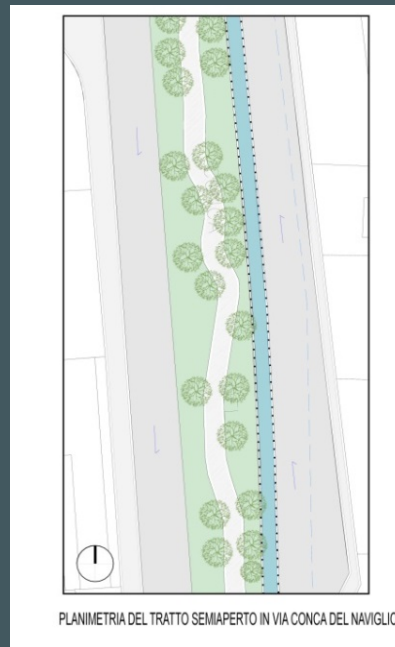
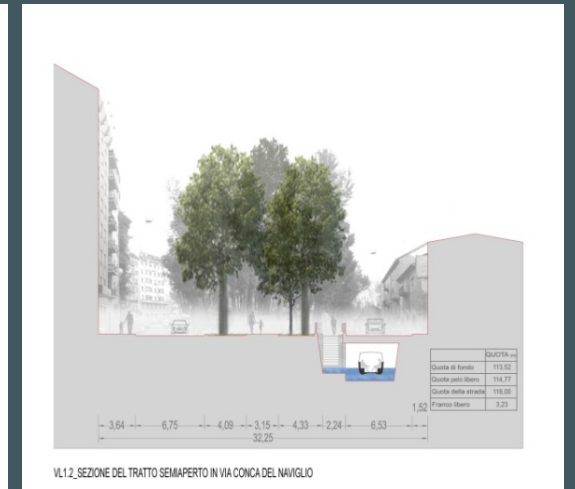
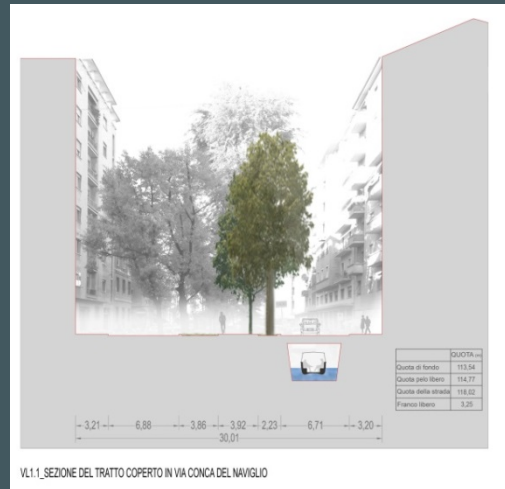
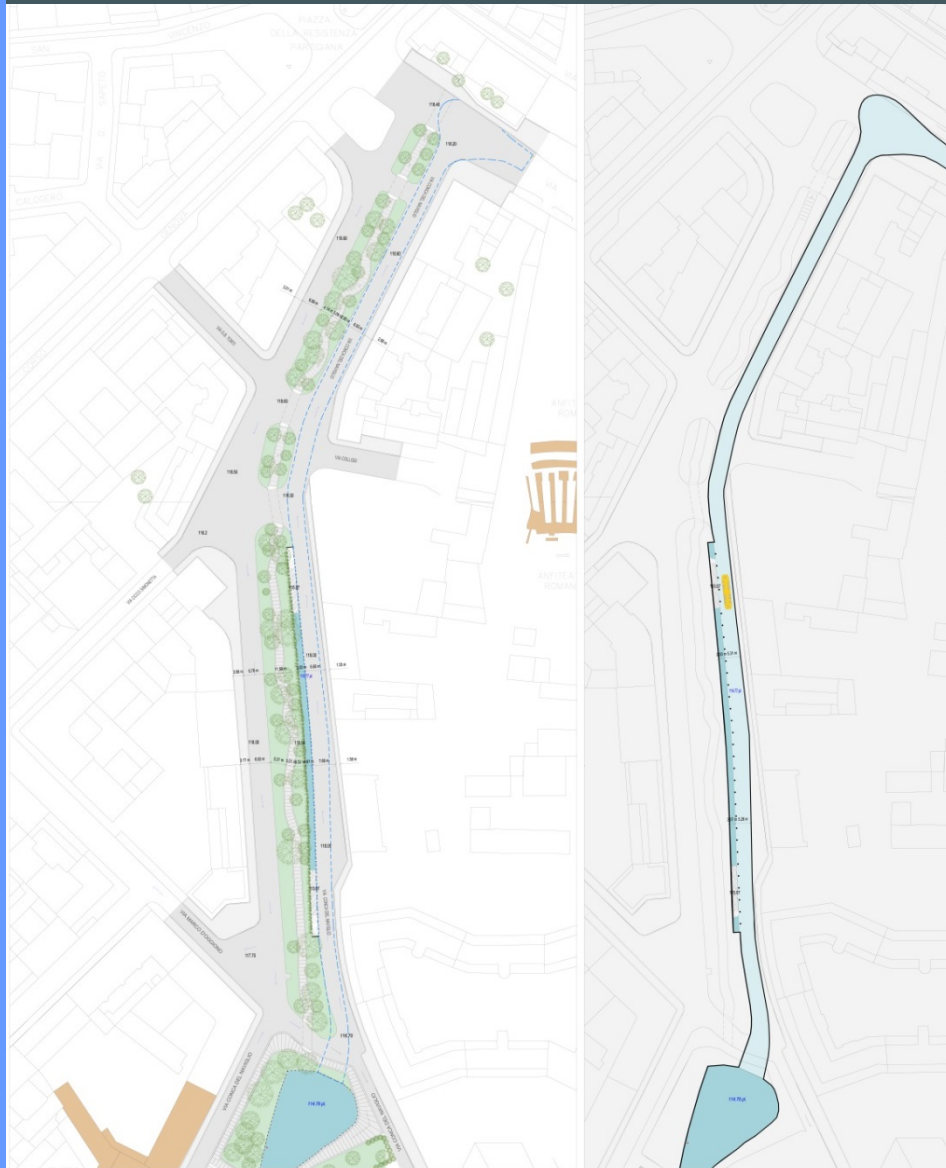


Il progetto in sintesi





# Il progetto in sintesi





# Il progetto in sintesi





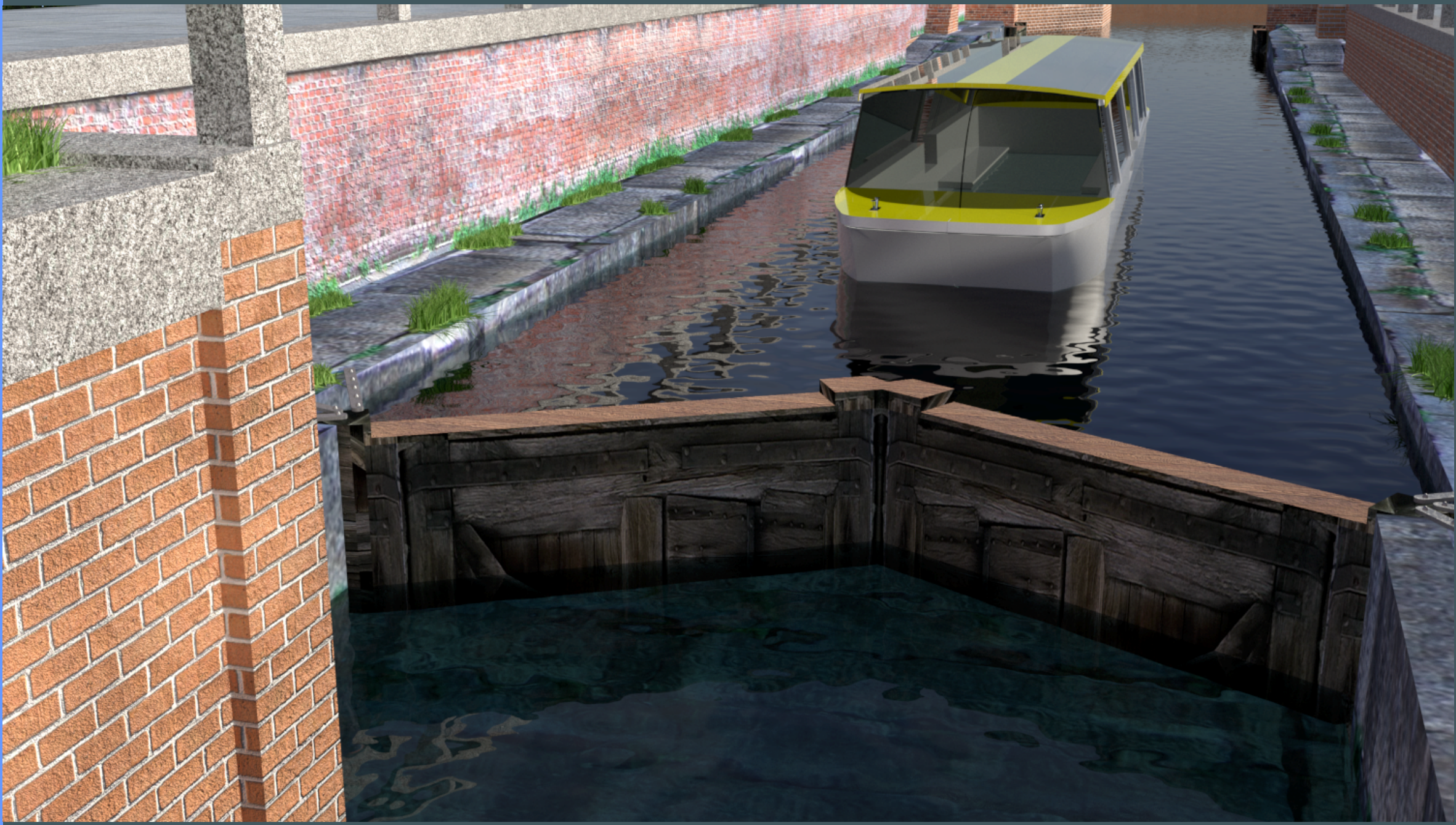
## Il progetto in sintesi



Tratto da via Conca del Naviglio alla Darsena (VL)



# Il progetto in sintesi





## Fattibilità per fasi

**Agli idraulici è stato chiesto ancora:**

*Se era possibile realizzare il progetto per fasi, risolvendo il problema dell'approvvigionamento idrico e del conferimento delle acque da ogni tratto aperto in un corpo idrico adeguato. E se era possibile separare il Seveso dalla Martesana per garantire la qualità delle acque di quest'ultima e per il riordino idraulico più generale delle acque milanesi.*



## POSSIBILI FASI DI ESECUZIONE DELLA RIAPERTURA DEI NAVIGLI :

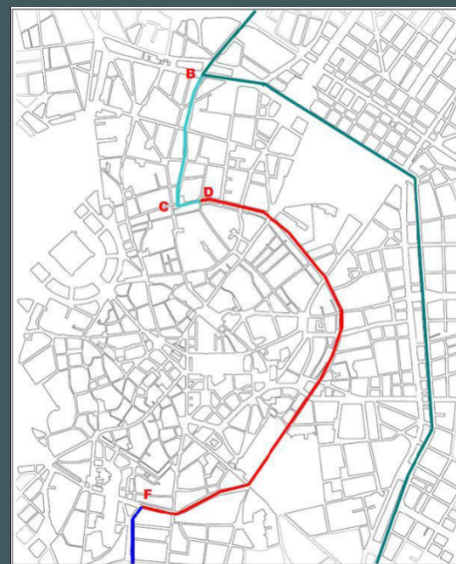
- CASSINA DE POMM- VIA CARISSIMI
- SEPARAZIONE SEVESO DA MARTESANA (TUBAZIONI)
- ESECUZIONE DELLA TUBAZIONE CHE CONSENTE LA RIAPERTURA DI TRATTI INDIPENDENTEMENTE DALLA LORO CONCATENAZIONE FISICA
- RIATTIVAZIONE DELLE CONCHE DELL'INCORONATA E DI VIARENNA



# Fattibilità per fasi

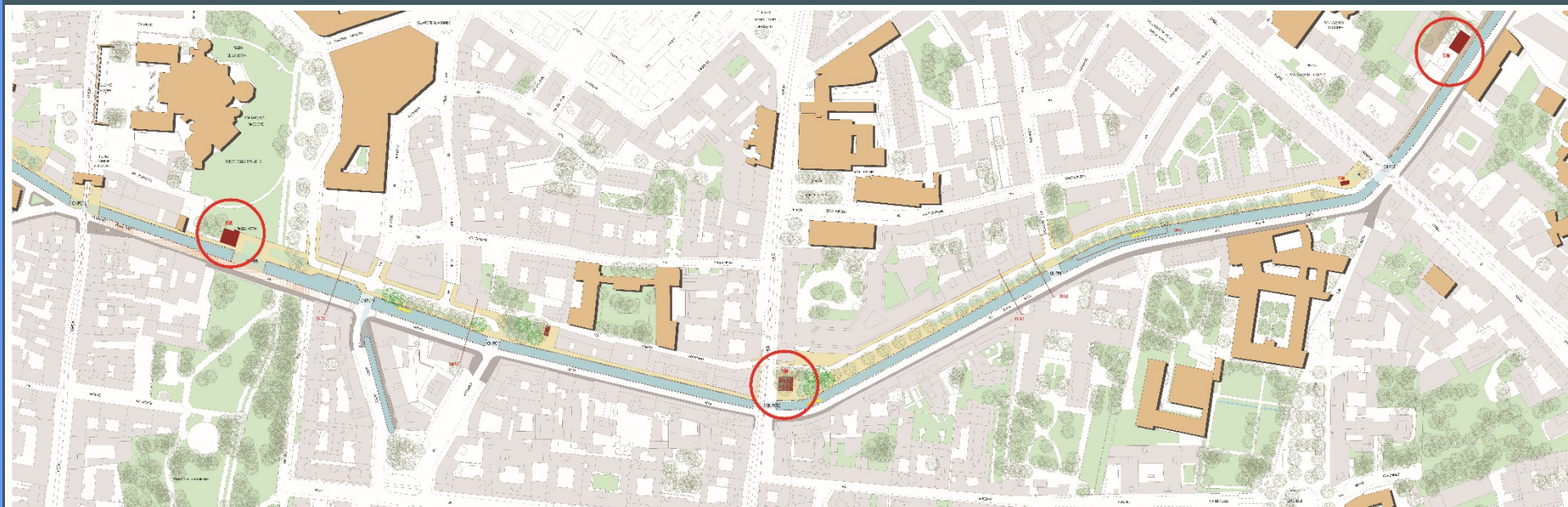
**Agli idraulici è stato chiesto ancora:**

*Se era possibile realizzare il progetto per fasi, risolvendo il problema dell'approvvigionamento idrico e del conferimento delle acque da ogni tratto aperto in un corpo idrico adeguato. E se era possibile separare il Seveso dalla Martesana per garantire la qualità delle acque di quest'ultima e per il riordino idraulico più generale delle acque milanesi.*



Tracciato della tubazione

## RECAPITO IN VETTABBIA







...s'eri drè andà giò'n Domm...

Mi stanòtt ho fa'n bel sogn...

I have a dream....